

VVM-redegørelse

Nationalt testcenter

– for vindmøller ved Østerild
– projektændring (supplement)

VVM-redegørelse

Nationalt testcenter
– for vindmøller ved Østerild
– projektændring (supplement)

Miljøministeriet
Højbro Plads 4
1200 København K

December 2010

Projektledelse:

By- og Landskabsstyrelsen

Projektudvikling:

By- og Landskabsstyrelsen
Miljøstyrelsen
Miljøcenter Århus
Risø DTU
Vindmølleindustrien
Thisted Kommune
Energistyrelsen

Layout:

COWI – Lyngby

Redaktion:

By- og Landskabsstyrelsen

Denne supplerende VVM-redegørelse har været underkastet et review foretaget af COWI A/S

Foto og illustrationer er udarbejdet af BirkNielsenISweco Architects A/S

Kort er udarbejdet af By- og Landskabsstyrelsen med støj- og skyggedata fra EMD International A/S



VVM-redegørelse

Nationalt testcenter

– for vindmøller ved Østerild
– projektændring (supplement)



Indhold

Indledning	2
Ikke teknisk resume	3
Alternativer	4
Vurdering af alternative forslag til placering af et nationalt testcenter	4
Alternative løsninger for centret ved Østerild	5
Løsningsforslaget	7
Støj	8
Kildestyrke af vindmøller på testcentret	8
Kildestyrke af de eksisterende vindmøller ved Hjørdemål og ved Danopal	8
Støj fra øvrige vindmøller	9
Beregninger for støjfølsomme områder	9
Nabobeboelser	10
Afsluttende bemærkninger	11
Lavfrekvent støj	14
Nye oplysninger	14
Demontering af eksisterende vindmøller	15

Planstatus	16
Planstatus inden for støjkonsekvensområdet	16
Eksisterende arealanvendelse inden for støjkonsekvensområdet	17
Planstatus umiddelbart uden for støjkonsekvensområdet	18
CO₂	19
Landskab	19
Fauna, flora og naturtyper	24
Skygge	25
Testcentrets betydning for områdets anvendelse	28
Beregningsmetoder	29
Støjberegninger	29
Beregninger af skyggekast	29
Manglende viden	30
Bilag 1	31

Folketinget har med vedtagelse af lov om et testcenter for store vindmøller ved Østerild – Østerild-loven – den 4. juni 2010 besluttet, at Danmark skal have et nyt nationalt testcenter for store vindmøller ved Østerild.

Baggrunden for loven er regeringens målsætning om, at Danmark skal fastholde sin førerposition inden for udvikling af ny vindmølleteknologi og fremme muligheden for en øget produktion af vedvarende energi i Danmark, herunder mere energi fra vindmøller. For fortsat at kunne fastholde og tiltrække virksomheder inden for vindmølleindustrien er det af national betydning, at Danmark kan tilbyde et sted, hvor vindmølleindustrien i samarbejde med forskningsinstitutioner vil have de bedste faciliteter til forskning, udvikling og afprøvning af nye prototyper af vindmøller.

Østerild-loven fastlægger rammerne for etablering og drift af et nationalt testcenter og åbner mulighed for at opstille og afprøve syv vindmøller hver med en højde på op til 250 m samt meteorologimaster, lysmarkeringsmaster og målemaster på op til 250 m.

Efter ikrafttrædelsen af Østerild-loven har Miljøministeriet konstateret, at der er en faktisk fejl ved ”VVM-redegørelse: nationalt testcenter – for vindmøller ved Østerild” fra december 2009, der skal ses i sammenhæng med forslaget til Østerild-loven. I november 2010 orienterede Miljøministeriet forligskredsen bag Østerildaftalen, Folketinget og offentligheden herom.

Denne supplerende VVM-redegørelse for et Nationalt testcenter for vindmøller ved Østerild skal ses i sammenhæng med den eksisterende VVM-redegørelse fra december 2009 og forslag til lov om ændring af lov om et testcenter for store vindmøller ved Østerild (Ekspropriation af ældre produktionsmøller mv.), der forventes fremsat i Folketinget i januar 2011. Den supplerende VVM-redegørelse har fokus på at vurdere konsekvenserne af at fjerne mindst fem af de eksisterende produktionsmøller, der ligger i nærheden af testcentret.

På baggrund af oplysningerne i den supplerende VVM-redegørelse vil Folketinget med ændringsloven tage stilling til, om der fortsat er grundlag for at

fastholde beslutningen om, at der skal etableres et nationalt testcenter for store vindmøller i Østerild.

For beskrivelse af de eksisterende forhold samt vurderingen af påvirkningen af disse ved etablering af et nationalt testcenter henvises der til den eksisterende VVM-redegørelse fra december 2009.

Denne supplerende VVM-redegørelse er i offentlig høring i 4 uger til den 6. januar 2011 samtidig med forslag til lov om ændring af lov om et testcenter for store vindmøller ved Østerild (Ekspropriation af ældre produktionsmøller mv.).

Yderligere oplysninger om testcenteret kan ses på By- og Landskabsstyrelsens hjemmeside, WWW.blst.dk og kan fås ved henvendelse til By- og Landskabsstyrelsen Tlf. (+45) 72 54 47 00

Bemærkninger og kommentarer skal sendes til By- og Landskabsstyrelsen, mærket Østerild. Enten via e-mail blst@blst.dk eller til By- og Landskabsstyrelsen, Haraldsgade 53, 2100 København Ø senest den 6. januar 2011, kl. 12.

Indledning

Miljøministeriet ved Miljøcenter Århus fremlagde i januar 2010 ”VVM-redegørelse: Nationalt testcenter – for vindmøller ved Østerild” i høring i 8 uger fra den 7. januar 2010 til den 5. marts 2010. Redegørelsen belyser de miljømæssige konsekvenser af at anlægge et nationalt testcenter for vindmøller ved Østerild og skal ses i sammenhæng med Lovforslag nr. L 206 fremsat den 9. april 2010 – Forslag til Lov om et testcenter for store vindmøller ved Østerild.

I november 2010 konstaterede Miljøministeriet, at Frøstruplejren og byen Hjørdemål efter reglerne i Bekendtgørelse nr. 1518 af 14. december 2006 om støj fra vindmøller er ”støjfølsom arealanvendelse”, idet områderne er udlagt til boligformål i henholdsvis en lokalplan og en byplanvedtægt. I VVM-redegørelsen fra 2009 er områderne vurderet som ”nabobeboelse”,

hvor der gælder mere lempelige støjgrænser. Dermed er VVM-redegørelsen fra 2009 fejlagtig, idet der ikke er redegjort korrekt for konsekvenserne af støjberegningerne på kortbilaget på side 163.

Den forkerte vurdering i VVM-redegørelsen betyder, at bemærkningerne til lov om et nationalt testcenter ved Østerild ikke er fyldestgørende, idet byen Hjørdemål og Frøstruplejren ikke beskrives sammen med Hjørdemål Klit Camping og Østerild som områder med støjfølsom arealanvendelse.

Den forkerte vurdering har desuden betydning for muligheden for at kunne opstille de syv vindmøller i det nationale testcenter, idet vindmøllebekendtgørelsens støjgrænser vil blive overskredet ved Frøstruplejren og byen Hjørdemål.

Der står i dag fire eksisterende produktionsmøller ved Danopal (Frøstruplejren) og otte eksisterende produktionsmøller ved Hjørdemål. Med de skærpede støjkrav, som skal lægges til grund i områder med støjfølsom arealanvendelse, vil det ikke være muligt umiddelbart at etablere testcenteret. Det skyldes, at støjen fra disse ældre vindmøller skal indregnes i den samlede støjbelastning.

Hvis støjen skal reduceres, skal en del af de ældre møller nedtages. Det vil ikke være muligt alene at skærpe støjkravene til testcentrets møller.

Beregninger af støjen i området viser, at en måde at sikre en overholdelse af støjgrænser i bekendtgørelse nr. 1518 af 14. december 2006 om støj fra vindmøller – i det følgende omtalt som vindmøllebekendtgørelsen – er at nedtage tre af de eksisterende

vindmøller ved Danopal og to af de eksisterende møller ved Hjørdemål. Herved vil støjbelastningen i begge områder efter etableringen af testcenteret holde sig under de gældende støjgrænser. Denne supplerende VVM-redegørelse giver mulighed for at fjerne yderligere to produktionsmøller: En yderligere ved Hjørdemål og den sidste af de fire møller ved Danopal. Det er dog fortsat en forudsætning for at ekspropriere de yderligere to møller, at det er begrundet i de aktuelle støjmæssige forhold. Denne supplerende VVM-redegørelse giver ikke grundlag for at antage, at det skulle være nødvendigt at ekspropriere mere end i alt fem produktionsmøller.

For at tilvejebringe lovhjemmel til at kunne ekspropriere det nødvendige antal møller, skal loven om et nationalt testcenter for store vindmøller ved Østerild ændres.

Ikke teknisk resume

Den foreslåede løsning består i ved ekspropriation at fjerne et antal eksisterende produktionsmøller ved henholdsvis Hjardemål og Danopal, for at testcentret i fuld udbygget stand vil kunne overholde vindmøllebekendtgørelsen – bekendtgørelse nr. 1518 af 14. december 2006 om støj fra vindmøller.

De gennemførte støjberegninger har vist, at det vil være tilstrækkeligt at fjerne de to nordligste vindmøller ved Hjardemål og de tre sydligste vindmøller ved Danopal. Denne VVM-redegørelse giver dog mulighed for at kunne fjerne yderligere to produktionsvindmøller, hvis det senere skulle vise sig nødvendigt.

Det fremgår af denne supplerende VVM-redegørelse, at demonteringen af vindmøllerne vil give anledning til miljøpåvirkning i nærområdet i form af støj og evt. støv, men inden for en

meget kort periode af 8 til 14 dage pr. vindmølle, der skal fjernes.

Fundamenter vil som udgangspunkt blive fjernet til en meter under terræn med henblik på, at arealerne kan retableres til den tidligere arealanvendelse, hvilket for de fleste af møllerne er landbrugsdrift.

Redegørelsen åbner dog mulighed for at lade fundamenterne til de demonterede vindmøller blive stående af hensyn til beskyttelsen af eventuelle bilag IV arter, som måtte have indfundet sig på de overgroede fundamenter og skråningsanlæg.

Da testcentret til stadighed vil udskifte vindmøllerne som led i centrets drift, fastholdes vurderingen i denne VVM-redegørelse af, nabobeboelse og hvilke områder der karakteriseres som støjfølsom arealanvendelse, uanset om der opføres nye boliger. Således sikres

det, at nye boliger ikke vil kunne hindre testcentrets anvendelse.

De samlede miljømæssige konsekvenser af at foretage de ændringer, der er nødvendige for at sikre det nationale testcenter for vindmøller ved Østerild, vurderes til yderst begrænsede, idet de alene tager sigte på overholdelsen af vindmøllebekendtgørelsens grænseværdier for støj. Dette har hele tiden været en forudsætning for etableringen af testcentret.

I forhold til naturen vil nedlæggelsen af de fem produktionsmøller føre til begrænsede forbedringer for fugle og flagermus. Landskabeligt vil der også være tale om begrænsede forbedringer i form af et mere harmonisk landskab.

De foreslåede projektændringer giver således samlet vurderet ikke anledning til væsentlige miljøpåvirkninger af permanent karakter.

Vindmøllebekendtgørelsen – bekendtgørelse nr. 1518 af 14. december

2006 om støj fra vindmøller – sætter grænser for støjen fra vindmøller. Der er forskellige grænseværdier for nabobeboelse i det åbne land og for områder til støjfølsom arealanvendelse, hvor grænserne er 5 dB lavere. Støjgrænserne er 42 dB ved en vindhastighed på 6 m/s og 44 dB ved 8 m/s ved nærmeste nabobeboelse i det åbne land. I boligområder og andre områder til støjfølsom arealanvendelse er støjgrænserne henholdsvis 37 og 39 dB. Støjfølsom arealanvendelse er områder, der anvendes til eller i lokalplan eller byplanvedtægt er udlagt til bolig-, institutions-, sommerhus- eller kolonihaveformål eller som rekreative områder.

Det er kommunen, der i forbindelse med anmeldelse om opstilling af nye vindmøller, konkret vurderer den planlagte og faktiske anvendelse. Det gælder f. eks. om boliger, der ligger i nærheden af hinanden, skal karakteriseres som støjfølsom arealanvendelse eller som nabobeboelse i det åbne land (enkelt liggende boliger). Miljøstyrelsen har i 2004 i en klagesag om virksomhedsstøj vurderet, at seks boliger, der lå i landzone på en side langs en vej som parcelhuse, måtte betragtes som et område til åben og lav boligbeboelse, og dermed støjfølsom arealanvendelse.

Alternativer

Vurdering af alternative forslag til placering af et nationalt testcenter

Miljøministeriet ved By- og Landskabsstyrelsen igangsatte i foråret 2009 en screening af potentielle offentlige og private arealer i hele landet til brug for etablering af et nationalt testcenter for vindmøller.

Kriterierne, der blev lagt til grund for screeningen var:

- en arealstørrelse på minimum 346 ha
- en vindhastighed på minimum 8 m/s med baggrund i Risø DTU's vindressourcekort
- minimum 1000 meter til beboelsesbygninger med folkeregisteradresse og sommerhusområder og

- områder, der ikke var udpeget som EF-fuglebeskyttelsesområde.

Denne screening udpegede 14 mulige arealer. Ud over de 14 arealer foreslog vindmølleindustrien et område ved Nørhede, Filsø og Kallesmærsk Hede, som alle er udpeget som EF-fuglebeskyttelsesområde, og derfor ikke var fremkommet ved screeningen af hele landet.

De 14 arealer og de tre foreslåede arealer af vindmølleindustrien blev gennemgået og vurderet konkret af By- og Landskabsstyrelsen i samarbejde med Risø DTU og vindmølleindustrien. Den konkrete vurdering vedrørte især to forhold.

For det første om det var muligt på en hensigtsmæssig måde at opstille det ønskede antal møller på en nord/sydgående linje. For det andet om vind-

feltet (4 km) vest for møllerne havde eller kunne gives den rette ruhed. Endvidere blev arealerne vurderet i forhold til forskellige naturbeskyttelsesinteresser, herunder fredninger samt arealets beliggenhed i forhold til boliger og de nærmeste bysamfund eller sommerhusområder.

Vurderingen blev gennemført ved en besigtigelse med deltagelse af Miljøministeriet, Risø DTU og vindmølleindustrien af de områder, som ikke umiddelbart kunne afskrives. Der blev konkret foretaget en besigtigelse af arealerne ved Østerild Klitplantage, Hjørdemål Klitplantage, Husby Klitplantage, Blåbjerg Klitplantage og Kærgård Klitplantage samt området ved Nørhede, Filsø og Kallesmærsk Hede.

Resultatet af den konkrete vurdering var, at der kun var to områder som aktuelt opfyldte Risø DTU's og indu-

striens behov: 1) Kallesmærsk Hede, foreslået af vindmølleindustrien, og 2) Østerild Klitplantage, som fremkom ved screeningen.

I forbindelse med forhandlingerne om det nationale testcenters placering i Østerild i foråret 2010, blev der foretaget yderligere undersøgelser af to områder – nemlig endnu engang området ved Kallesmærsk Hede, som umiddelbart præsterede de optimale vindforhold for industrien, og et område ved Stauning, som Danmarks Naturfredningsforening havde foreslået.

Konklusionen, jf. aftalen af 28. maj 2010 om det nationale testcenter, blev, at området ved Kallesmærsk Hede ikke umiddelbart er egnet til placering af et nationalt testcenter pga. forsvarets interesser, EF-fuglebeskyttelsesområder og de mange skov-

arealer og at området ved Stauning ikke blev fundet egnet, da Ringkøbing-Skjerns borgmester ikke fandt det nødvendige antal ekspropriationer acceptabelt, på grund af indvirkning på flyveveje til og fra Stauning Lufthavn, og fordi en placering her vil påvirke ind i et EF-fuglebeskyttelsesområde.

I forbindelse med projektændringen, der indebærer, at 5 af de eksisterende 12 produktionsmøller skal nedlægges er det igen blevet overvejet, om Østerild er den rigtige placering. Det er fortsat vurderingen, at Østerild efter en samlet vægtning er det mest hensigtsmæssige sted, der kan opfylde industriens og forskningsinstitutionernes krav til et nationalt testcenter samtidig med, at antallet af ekspropriationer af boliger holdes på et absolut minimum.

Alternative løsninger for centret ved Østerild

Hvis den foreslåede fjernelse af mindst fem eksisterende vindmøller ikke gennemføres ved ekspropriation med hjemmel i en ændringslov, kan testcentret først ibrugtages, hvis Risø DTU frivilligt kan købe det nødvendige antal vindmøller med henblik på fjernelse. Denne mulighed giver anledning til en usikkerhed om, hvorvidt testcentret vil kunne realiseres inden for en overskuelig fremtid og er derfor fravalgt. Dette fravalg forhindrer ikke Risø DTU i at købe produktionsmøller, som kan fremme testcentrets etablering.

En alternativ løsning kunne bestå i at ekspropriere de 3 støjramte boliger i Hjørdemål og de ca. 30 støjramte beboelser i Frøstruplejren. Dette alternativ forudsætter endvidere, at

Thisted Kommunes byplanvedtægt nr. 4 for Hjørdemål by ændres og at Miljøministeriets lokalplan nr. 4.11 for Frøstruplejren ændres for at kunne sikre overholdelsen af vindmøllebekendtgørelsens grænseværdier.

En variant af denne alternative løsning er at fjerne mindst to møller ved Hjørdemål men lade møllerne ved Danopal stå. Det indebærer, at beboelserne i Frøstruplejren skal eksproprieres, og at lokalplanen for området ændres.

Begge løsninger er vurderet til at udgøre et større indgreb i forhold til brugerne af de pågældende boliger i Hjørdemål og beboelserne i Frøstruplejren end fjernelse af de 10 år gamle møller, og miljøministeren forudsætter, at så få menneskers hjem som muligt skal eksproprieres.

Det er en forudsætning for projektændringen, at vindmøllebekendtgørelsen skal overholdes for byen Hjørdemål, Frøstruplejren og den eksisterende beboelse i området.

Den foretrukne og dermed foreslåede løsning består i at nedbringe den samlede støj fra vindmøller ved som minimum at fjerne de to nordligste vindmøller ved Hjørdemål og som minimum de tre sydligste møller ved Danopal (Frøstruplejren). Der er gennemført støjberegninger, som har vist, at dette er det mindste indgreb, der samtidig er tilstrækkeligt til at sikre den nødvendige støjmæssige rummelighed til det nationale testcenter.

De to nordligste vindmøller ved Hjørdemål giver de største støjbidrag ved de boliger i byområdet, der ligger tættest ved de eksisterende vindmøl-

ler ved Hjardemål. Kun ved at fjerne de to nordligste vindmøller opnås der sikkerhed for, at den samlede støj kan overholde bestemmelserne i vindmøllebekendtgørelsen, når testcentret er fuldt udbygget.

De fire vindmøller ved Danopal ligger i stort set samme afstand fra det støjfølsomme område i Frøstruplejren, og de giver derfor stort set lige store støjbidrag. Derfor er det ikke afgørende for støjbelastningen af Frøstruplejren, hvilke tre af de fire møller, der fjernes. Ved at fjerne de tre sydligste vindmøller, opnås en større støjmæssig margin i forhold til de to nabobeboelser syd for vindmøllerne ved Danopal. Samti-

dig har det indgået i overvejelserne at fjerne de møller, der giver det mindst mulige indgreb i natur og landskab. Derfor er det valgt at lade den nordligste af de fire møller ved Danopal blive stående.

Den foreslåede løsning muliggør, at møllerne, der skal eksproprieres, kan blive stående og fortsætte elproduktionen, indtil testcentret er etableret, og de første prøvepladser skal anvendes. De nedtagne møller forventes at blive solgt med henblik på opstilling andet steds.

I forbindelse med nedtagningen af møllerne skal der tages stilling til, om

fundamenterne skal fjernes som bestemt i de gældende lokalplaner. Fundamenterne bør som udgangspunkt fjernes og arealerne overgå til den tidligere arealanvendelse, hvilket i dette tilfælde er landbrugsformål. Det bør dog vurderes af Thisted Kommune om de småbiotoper, der eventuelt er opstået gennem årene omkring fundamenterne og skråningsanlæggene, bør forblive så intakte som muligt, og det derfor vil være mere skånsomt at lade fundamenterne stå.

Løsningsforslaget

For at sikre testcentrets drift foreslås det, at ændringsloven gøres så bred, at den giver mulighed for at fjerne det nødvendige antal produktionsmøller ved Hjardemål og Danopal for at muliggøre testcentret.

Støjberegningerne peger dog på, at det vil være tilstrækkeligt at fjerne fem vindmøller. De to nordlige ved Hjardemål og de tre sydlige ved Danopal.

De tre af vindmøllerne skal fjernes allerede i forbindelse med, at den første vindmølle på testcentret opstilles for at sikre overholdelsen af vindmøllebekendtgørelsen. Det gælder den nordlige ved Hjardemål og de to sydlige ved Danopal.

De to sidste vindmøller behøver først at blive fjernet senere, når udbygningen af testcentret kræver det for at kunne overholde vindmøllebekendtgørelsen.

Når vindmøllerne bliver fjernet, vil det blive forsøgt at sælge dem til opstilling på en anden placering. Hvis det ikke er muligt, vil de blive skrottet efter gældende regler, og affaldet vil blive bortskaffet efter anvisning fra kommunen.

Derudover skal kabler og muligvis også veje fjernes. Hvis det vælges at fjerne fundamenterne, kan arealerne atter retableres til den tidligere anvendelse i dette tilfælde landbrugsdrift.

Det vil i så fald være nødvendigt af hensyn til landbrugsdriften at fjerne fundamenterne ned til mindst en meter under det omgivende terræn.

Beton fra fundamenterne og grus fra pladser og veje vil, i det omfang det er muligt kunne genanvendes i forbindelse med etableringen og driften af testcentret. Tilsvarende vil jord, der skal fjernes fra testcentret, så vidt muligt kunne anvendes til opfyldning af hullerne efter fundamenterne.

Hvis det vælges at lade fundamenterne blive stående, vil de fremtræde som én til halvanden meter høje plateauer i landskabet.

Støj

Den forventede støjpåvirkning fra testcentret er beregnet efter den metode, der er fastlagt i vindmøllebekendtgørelsen. Det samlede støjniiveau fra vindmøller ved nabobeboelse i det åbne land og i områder der i denne VVM-redegørelse er vurderet til at have støjfølsom arealanvendelse skal overholde vindmøllebekendtgørelsens støjgrænser. Støjgrænserne er 42 dB ved en vindhastighed på 6 m/s og 44 dB ved 8 m/s ved nærmeste nabobeboelse i det åbne land. I boligområder og andre områder til støjfølsom arealanvendelse er støjgrænserne henholdsvis 37 og 39 dB.

Støjberegningerne er foretaget ud fra forudsætninger om vindmøllernes kildestyrke (den støjmængde, vindmøllerne udsender) ved de to vindhastigheder, og fra afstanden mellem vindmøllen og beregningspunktet ved naboerne. Beregningerne fremgår af Bilag 1.

Kildestyrke af vindmøller på testcentret

Det er ikke muligt at fastlægge præcist, hvilken støjudsendelse der vil komme fra de fremtidige meget store vindmøller, der skal afprøves på testcentret. For at sikre, at testcentret kan opfylde behovet for afprøvning af forskellige typer af store møller, har vindmølleindustrien og Risø DTU vurderet, hvor meget vindmøllerne i testcentret forventes at ville støje. Disse støjmæssige forudsætninger er lagt til grund for støjberegningerne i den eksisterende VVM-redegørelse fra december 2009, og de benyttes også i denne redegørelse.

Der er regnet med, at kildestyrken af de store testmøller er 111 dB ved 6 m/s og 113 dB ved 8 m/s. For den syvende testmølle, længst mod nord, er der regnet med en kildestyrke på 104,5 dB ved både 8 og 6 m/s. I støjberegningerne er der valgt en beteg-

nelse for de store testmøller ”Turbine T12MW”. Betegnelsen er ikke et udtryk for, at testcentrets vindmøller er begrænset til en nominel effekt på 12 MW. Uanset den nominelle effekt af testmøllerne er de underlagt støjgrænserne i vindmøllebekendtgørelsen. Af hensyn til sammenlignelighed med den eksisterende VVM-redegørelse fra december 2009 er betegnelsen imidlertid fastholdt her, selv om den har givet anledning til nogle misforståelser om størrelsen af testcentrets vindmøller. Der henvises i øvrigt til miljøministerens svar af 23. november 2010 til Folketinget på spørgsmål S 504 af 19. november 2010.

Beregningerne viser støjbelastningen i omgivelserne ved fuld anvendelse af testcentret, og beregningerne giver dermed et udtryk for den støjmæssige rummelighed af testcentret, der er vurderet som nødvendig for, at det kan etableres og drives med fuld

udbygning. Ved driften af testcentret vil der løbende blive stillet forskellige typer af vindmøller op med forskellig kildestyrke, efter at de er anmeldt til kommunen i henhold til vindmøllebekendtgørelsens regler. Anmeldelsen sikrer, at vindmøllebekendtgørelsens støjgrænser til stadighed overholdes. Der vil kunne opstilles enkelte testmøller med højere kildestyrke end de forudsatte 113 dB ved 8 m/s. Støjberegningerne viser, at der ikke kan opstilles vindmøller med højere kildestyrke end 113 dB på alle testpladser eller møller med vilkårlig høj kildestyrke, uden at det er i strid med vindmøllebekendtgørelsens bindende grænseværdier.

Kildestyrke af de eksisterende vindmøller ved Hjørdemål og ved Danopal

I nærheden af testcentret findes to eksisterende vindmølleparker med henholdsvis otte møller på en række

øst for landsbyen Hjardemål og fire møller på en række ved virksomheden Danopal, vest for Frøstruplejren. Alle vindmøller er af typen NEG Micon NM52/900, og er etableret i årene 2000 – 2002.

I den eksisterende VVM-redegørelse fra december 2009 er der gjort rede for, hvordan kildestyrken af vindmøllerne ved Hjardemål og Danopal blev fastlagt, idet der blev benyttet et tal for kildestyrken ved 8 m/s på 102 dB. I forbindelse med typegodkendelse er der gennemført tre målinger af den pågældende type vindmølle af Acoustica Carl Bro, henholdsvis den 2. marts, 5. april og 22. november 2000, der er beskrevet i certifikater fra Det Norske Veritas. Den højeste målte kildestyrke ved 8 m/s var 101,8 dB og den laveste 100,6 dB. Ved målingerne blev sammenhængen mellem vindhastighed og kildestyrke desuden fastlagt, og den mindste

forskel mellem kildestyrken ved 6 m/s og 8 m/s var 1,5 dB. Det er således en fagligt velfunderet forudsætning for beregningerne, der sikrer en rimelig margin, når kildestyrken af samtlige NM52/900 vindmøller sættes til 100,5 dB ved 6 m/s og 102 dB ved 8 m/s.

Støjberegningerne både i den eksisterende VVM-redegørelse og i denne supplerende VVM-redegørelse viser, at støjkonturen for 37 henholdsvis 42 dB ved 6 m/s har en større udstrækning end konturen for 39 henholdsvis 44 dB ved 8 m/s. Derfor er der i gennemgangen lagt vægt på støjkonturen ved 6 m/s, der er vist i figur 1A og 1B. Området inden for den yderste støjkontur på 37 dB kaldes i det følgende for støjkonsekvensområdet.

Ved beregningerne i denne VVM-redegørelse er det forudsat, at de to nordligste af de otte vindmøller ved Hjardemål fjernes, ligesom de tre

sydligste af de fire vindmøller ved Danopal fjernes. Denne forudsætning er nødvendig, for at den maksimale udnyttelse af den støjmæssige rummelighed til testcentret ikke vil føre til overskridelse af støjgrænserne i vindmøllebekendtgørelsen.

Støj fra øvrige vindmøller

I den eksisterende VVM-redegørelse fra december 2009 var landsbyen Hjardemål og Frøstruplejren ikke betragtet som områder til støjfølsom arealanvendelse. Fordi denne forudsætning er ændret, og de tilsvarende, lavere støjgrænser nu lægges til grund, er det også undersøgt, om der kan forekomme betydende støjbidrag fra fjernere beliggende vindmøller. Ved beregningerne i denne redegørelse er der medtaget bidrag fra alle vindmøller inden for 8 km fra testcentret. Møllerne er lokaliseret ved brug af Energistyrelsens Stamdataregister. Beregningerne viser, at de fjernere be-

liggende vindmøller giver et marginalt bidrag til den samlede støj fra vindmøller i området omkring testcentret¹, idet støjniveauet i Hjardemål blev øget med 0,1 dB ved at medregne støjbidragene fra de øvrige møller.

Beregninger for støjfølsomme områder

I den eksisterende VVM-redegørelse blev alene Hjardemål Klit Camping og Thisted Kommunes lokalplan 6.1 – Hjardemål Klit Feriehotel, der ligger umiddelbar nord for campingpladsen og i større afstand fra testcentret, vurderet som støjfølsomt område i nærheden af testcentret. Imidlertid udlægger en byplanvedtægt Hjardemål by og en lokalplan for Frøstruplejren de to områder til støjfølsom arealanvendelse.

For de tre områder viser beregningerne støjniveauet i det mest belastede punkt inden for området. De er vist i tabel 1.

Desuden er støjen fra vindmøller beregnet i Østerild (signatur BG), her er støjniveauet ved 6 m/s 33 dB og ved 8 m/s 35 dB.

Nabobeboelser

Den eksisterende VVM-redegørelse påviste, at støjen fra testmøllerne ville komme over vindmøllebekendtgørelsens støjgrænser ved et mindre antal nabobeboelser i kort afstand fra møllerne. Disse boliger fremgår af støjberegningen til denne redegørelse – bilag 1 – med signaturerne C, D, E, F og AQ / AR, og det fremgår, at de stadig vil blive belastet mere, end vindmøllebekendtgørelsen tillader.

Område	Signatur på kort i Bilag 1	Støjniveau, 6 m/s	Støjniveau, 8 m/s
Grænseværdi		37 dB	39 dB
Hjardemål Klit Campingplads	A	36,6 dB	38,2 dB
Hjardemål	BF	36,4 dB	38,1 dB
Frøstruplejren	BE	36,3 dB	38,1 dB

Tabel 1. Beregnede støjniveauer ved 6 og 8 m/s i det mest støjbelastede punkt i de tre støjfølsomme områder.

¹ Umiddelbart vest for Østerild by står en enkelt, mindre vindmølle (Vestas 100 kW). Der foreligger en støjmåling fra 1988 med en kildestyrke på 95,1 dB ved 6 m/s og 97,1 dB ved 8 m/s. Længere mod øst, imellem Tømmerby Fjord og Skårup, står en enkelt, mindre vindmølle (Wincon 200 kW). Der er ikke fundet støjmålinger på denne type vindmølle, men ved beregningerne er der forudsat støjdata, der er typiske for 200 kW møller: 95,9 dB ved 6 m/s og 97,9 dB ved 8 m/s. Længere mod nord og nord for Lild Kirke står en enkelt, mindre vindmølle (225 kW Vestas). Der foreligger støjmålinger fra 1999 med en kildestyrke på 96,6 dB ved 6 m/s og 97,0 dB ved 8 m/s.

Beregningerne viser, at disse tre vindmøller ikke giver betydende bidrag til støjen i området omkring testcentret.

Noget vest for Østerild ligger endnu en vindmøllepark, imellem Kåstrup og Hunstrup. Parken består af 6 stk. 1750kW Vestas møller på række i retning fra sydvest mod nordøst. For disse vindmøller findes flere støjmålinger, idet de kan reguleres individuelt hvilket også påvirker støjudsendelsen. Til beregningerne er benyttet måleresultater med den højeste målte kildestyrke fra 2008: 101,3 dB ved 6 m/s og 106,2 dB ved 8 m/s. Disse vindmøller giver en beskedent bidrag til støjen i Østerild og Hjardemål.

Desuden viser beregningen, at der er ét yderligere punkt, benævnt AK, hvor støjniveauet er højere end støjgrænserne for nabobeboelse i det åbne land. Dette punkt er ikke en bolig, men en industribygning i forbindelse med råstofindvindingen ved Danopal.

De syv beregningspunkter her udover, hvor de højeste støjniveauer er fundet, er vist i tabel 2.

Afsluttende bemærkninger

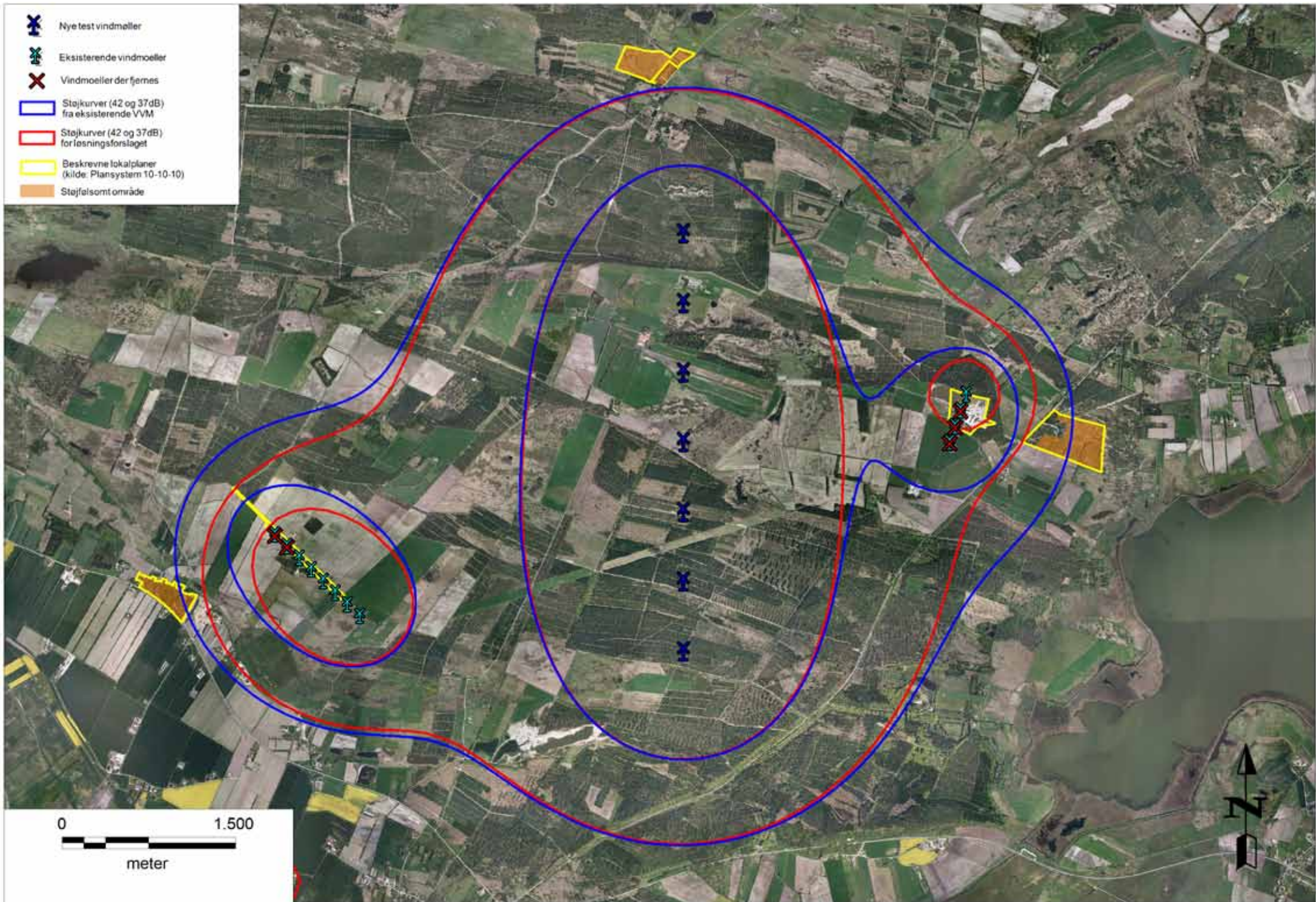
De beskrevne støjberegninger gør rede for de støjniveauer, der forventes ved en fuld støjmæssig udnyttelse af

testcentrets rummelighed, idet der som følge heraf samtidig nedlægges fem af de eksisterende vindmøller i nærheden af testcentret. Beregninger viser, at det er nødvendigt at fjerne en af møllerne ved Hjardemål og to af møllerne ved Danopal, før at det er muligt at begynde at etablere vindmøller på testcentret. Indtil testcentret får behov for at udnytte den fulde rummelighed, vil resten af de eksisterende vindmøller, der vil blive fjernet, fortsat kunne være i drift, uden at støjgrænserne i vindmøllebekendtgørelsen overskrides.

Adresse	Signatur på kort i Bilag 1	Støjniveau, 6 m/s	Støjniveau, 8 m/s
Grænseværdi		42 dB	44 dB
Abildhave, Gl. Aalborgvej 9	S	40,8 dB	42,7 dB
Ny Abildhave, Gl. Aalborgvej 11	T	39,1 dB	41,0 dB
Klitvejen 58	B	39,8 dB	41,3 dB
Hjardemålvej 215 (skydebane)	AF	39,1 dB	41,0 dB
Abildgård	G	39,0 dB	40,9 dB
Bredlundvej	J	38,5 dB	40,3 dB
Bredlundgård, Bredlundvej 32	K	38,3 dB	40,1 dB

Tabel 2. Beregnede støjniveauer ved 6 og 8 m/s i de punkter, hvor de højeste støjniveauer er fundet.

Figur 1B Støjkonsekvensområdet. Den beregnede støjkontur for 37 og 42dB ved 6 m/s for den samlede støj fra testcentret og de eksisterende vindmøller, der ikke nedtages.



Lavfrekvent støj

Der er ikke grænser for lavfrekvent støj i vindmøllebekendtgørelsen, men Miljøstyrelsen har fastsat anbefalede grænseværdier, der kan bruges generelt til at vurdere, om der forekommer gener fra denne form for støj. I den eksisterende VVM-redegørelse er der gjort rede for den forventede lavfrekvente støj fra testcentrets vindmøller. Det er beregnet, at det ud fra skønnede forudsætninger kan forventes, at Miljøstyrelsens laveste anbefalede grænseværdi for lavfrekvent støj kan blive overskredet lidt i én bolig i nærheden af testcentret, der ikke vil blive eksproprieret. Der er beregnet et forventet støjniveau på LpA,LF 20,6

dB, hvor den anbefalede grænseværdi for lavfrekvent støj er 20 dB. Det blev konkluderet, at det ikke umiddelbart forventes, at testcentret vil give anledning til problemer med lavfrekvent støj hos de omkringboende, men at man bør være opmærksom på lavfrekvent støj fra de fremtidige, meget store prototypemøller i testcentret.

Nye oplysninger

Energistyrelsens projekt om lavfrekvent støj fra store vindmøller er nu afsluttet, og i Deltas slutrapport (Rapport AV 1272/10 af 21. november 2010) indgår et antal nye målinger af støjen fra store vindmøller. Rapport-

tens sammenfatning bygger på målinger af 14 serieproducerede vindmøller på over 2 MW, mens den forrige udgave af slutrapporten var baseret på 4 store prototypemøller. Beregningerne af lavfrekvent støj fra testcentret i den tidligere VVM-redegørelse gik ud fra dataene fra den forrige slutrapport. De nye resultater viser (i rapportens figur 18), at der er svagere lavfrekvent støj fra de store møller end tidligere antaget. Rapporten anfører specifikt, at ”Der er en lille forøgelse af det relative indhold af lavfrekvent støj fra store vindmøller, sammenlignet med de små. Når de nye vindmøller fra 2008-2010 sammenholdes med

projektmøllerne, er forøgelsen fra 63 Hz og opefter mindre”.

De nye oplysninger giver således forventning om svagere lavfrekvent støj fra testcentrets vindmøller end anført i den eksisterende VVM-redegørelse. Det er dog fortsat et emne, der bør være opmærksomhed på for de fremtidige, meget store testmøller.

Demontering af eksisterende vindmøller

Der skal ved fjernelse af vindmøllerne tages hensyn til, at der ikke sker forurening af omgivelserne.

Det er intentionen at sælge vindmøllerne til opstilling andre steder. Hvis det ikke er muligt, vil de blive skrotet, hvor mest muligt af bygningsdelene fra møllerne (kabler, stål m.m.) vil blive genanvendt. Det øvrige affald, der måtte opstå ved demonteringen, bortskaffes efter kommunens nærmere anvisning.

Der har i forbindelse med fjernelse af vindmøller generelt i Danmark ikke været konstateret miljømæssige problemer, men det skal i forbindelse med fjernelsen sikres, at der ikke sker spild af olie m.m.

Vindmøllerne, der skal fjernes, ligger langt fra boliger, og der forventes derfor ikke at blive problemer med støj eller støv i forhold til naboer. Hertil kommer, at vindmølleindustrien har oplyst, at demontering med fjernelse af fundament normalt tager 8 til 14 dage per mølle.

Det vil betyde to arbejdsperioder af hver højst 14 dage varighed ved Hjørdemål og en tilsvarende længste arbejdsperiode for de to første møller ved Danopal på 4 uger og senere på højst 14 dage for den sidste af de af de 3 møller ved Danopal, som forventes at skulle fjernes.

Hermed er miljøpåvirkningen i forbindelse med demonteringen også tidsmæssigt meget begrænset.

Hvis fundamenterne skal fjernes, bør fundamenterne fjernes til mindst en meter under det oprindelige terræn. Jord og grus fra pladser samt veje skal i så fald også fjernes. Materialerne vil i givet fald blive forsøgt anvendt i forbindelse med etableringen af testcenteret, i det omfang dette ikke vil kunne påvirke områdets fremtidige naturindhold.

Til opfyldning af hullerne kan anvendes jord fra etableringen af testcenteret.

Kørsel sker via vejene til vindmøllerne og derefter ad offentlig vej. Adgangs-

vejene ligger langt fra boliger, hvilket er med til yderligere at minimere de miljømæssige gener.

Hvis det vælges at lade fundamenterne stå, vil det lette demonteringsarbejdet og ikke mindst reducere de miljømæssige gener, idet der så ikke vil blive fjernet og evt. nedknust beton og heller ikke vil skulle flyttes store mængder af jord og fyldmaterialer. Til gengæld vil områderne, hvor fundamenterne efterlades, for altid være præget af den tidligere anvendelse som vindmøllefundament.

Planstatus

Planstatus inden for støjkonsekvensområdet

Der er inden for støjkonsekvensområdet fire gældende lokalplaner:

- Hanstholm Kommunes Lokalplan 6.2 Hjardemål – Vindmøller i Hjardemål. Vedtaget den 28. december 1999. Lokalplanen muliggør opstilling af seks vindmøller. De er alle opstillet.
- Thisted Kommunes Lokalplan nr. 112 L-5 For et område til vindmøller ved Klastrup. Vedtaget 8. oktober 2002. Lokalplanen muliggør opstilling af to vindmøller. De er begge opstillet.
- Hanstholms Kommunes Lokalplan 4.13 Frøstrup – Vindmøller ved Danopal. Vedtaget 28. december 1999. Lokalplanen muliggør opstilling af fire vindmøller. De er alle opstillet.

- Hanstholm Kommunes Lokalplan 4.14 Frøstrup – Lokalt erhvervsområde ved Gl. Ålborgvej. Den giver mulighed for råstofindvinding samt etablering af produktionsanlæg til forarbejdning af opgravede og andre tilførte råstoffer. Virksomheden Danopal er etableret i området.

By- og Landskabsstyrelsen har hentet oplysningerne om endeligt vedtagne lokalplaner og forslag til lokalplaner i området i PlansystemDK og har endvidere forespurgt Thisted Kommune, om oplysningerne i plansystemet er korrekte. På denne baggrund er By- og Landskabsstyrelsen ikke bekendt med, at der ved tidspunktet for udarbejdelsen af denne supplerende VVM-redegørelse skulle være lokalplanforslag under udarbejdelse i støjkonsekvensområdet.

Der er således ikke arealer inden for støjkonsekvensområdet, der er udlagt til støjfølsom arealanvendelse i en lokalplan jf. vindmøllebekendtgørelsens § 3, stk. 2.

For at kunne overholde vindmøllebekendtgørelsen vil det, som tidligere omtalt, være nødvendigt at fjerne de to nordligste vindmølle ved Hjardemål og de tre sydligste vindmøller ved Danopal.

Når ekspropriationen af de ældre møller er gennemført, vil de gældende lokalplaner for vindmøllerne blive erstattet af nye lokalplaner, hvor de relevante dele er ophævet. De møller, der ikke skal fjernes, vil således fortsat være omfattet af en lokalplan med bestemmelser svarende til de gældende lokalplaner.

Lokalplan 4.13 Frøstrup, Vindmøller ved Danopal og lokalplan 6.2 Hjar-

demål indeholder begge bestemmelser om, at vindmøller, som ikke har været i drift i et år, af kommunalbestyrelsen kan kræves fjernet for mølle ejerens regning.

I henhold til lokalplanerne betyder fjernelse af møllerne, at såvel møller som fundamenter skal fjernes.

De specifikke bestemmelser i lokalplan nr. 6.2 (vindmøllerne ved Hjardemål/Klastrup) er;

§ 7.5

Vindmøller, som ikke har været i drift i et år kan – af kommunalbestyrelsen – kræves fjernet for mølle ejerens regning.

§ 7.6

Ved elproduktionens totale ophør skal området reetableres til det oprindelige formål betalt af mølle ejeren.

§ 7.7

Møllerne skal senest være fjernet d. 1.1.2030, med mindre kommunalbestyrelsen eller den til den tid kompetente myndighed beslutter noget andet.

§ 11.1

Efter elproduktionens totale ophør, skal såvel møller som fundamenter indenfor denne lokalplans område fjernes for mølleejerens egen regning.

De specifikke bestemmelser i lokalplan nr. 4.13 (vindmøllerne ved Danopal/Frøstrup-lejren)

§ 7.5

Vindmøller, som ikke har været i drift i et år kan – af kommunalbestyrelsen – kræves fjernet for mølleejerens regning.

§ 7.6

Ved elproduktionens totale ophør skal området retableres til det oprindelige formål betalt af mølleejeren.

§ 7.7

Møllerne skal senest være fjernet d. 1.1.2030, med mindre kommunalbestyrelsen eller den til den tid kompetente myndighed beslutter noget andet.

§ 11.1

Efter elproduktionens totale ophør, skal såvel møller som fundamenter indenfor denne lokalplans område fjernes for mølleejerens egen regning.

Uanset ændringen af de to lokalplaner vil det blive sikret, at møllerne fjernes på en sådan måde, at arealerne fortsat retableres til den tidligere arealan-

vendelse, medmindre det af hensyn til beskyttelse af evt. naturinteresser findes mere hensigtsmæssigt at lade fundamenterne blive stående.

Eksisterende arealanvendelse inden for støjkonsekvensområdet

Inden for støjkonsekvensområdet ligger desuden et mindre antal boliger. Det fremgår af Thisted Kommunes brev til By- og Landskabsstyrelsen af 30. november 2010:

- At der i Hjørdemål Klit er tale om en spredt bebyggelse i landzonen på i alt 4 - 5 huse og en kirke.

- At området ikke er lokalplanlagt, og at der ikke foreligger aktuelle planer om udbygning af området.

- At Thisted Kommune vurderer, at der ikke er tale om støjfølsom arealanvendelse.

Det fremgår endvidere om Klitvejen 14:

- At der er tale om en landbrugsejendom beliggende i landzonen, hvori der er indrettet 8 ferieenheder uden bad til hver enhed.

- At ejendommen er ikke lokalplanlagt, og der ikke foreligger aktuelle planer om udbygning.

- At Thisted Kommune vurderer, at der ikke er tale om støjfølsom arealanvendelse.

Kommunen har således vurderet, at der jf. vindmøllebekendtgørelsen er tale om nabobeboelse i det åbne land.

Miljøministeriet ved Miljøstyrelsen finder, at kommunens vurdering er i overensstemmelse med vindmøllebekendtgørelsen.

Thisted Kommune har endvidere i brevet oplyst, at der generelt i området ikke foreligger aktuelle planer eller planforslag om etablering af støjfølsom arealanvendelse inden for 37dB støjzonen i den eksisterende VVM-redegørelse fra december 2009 (som har en større udstrækning end støjkonsekvensområdet i denne VVM-redegørelse). Kommunen er ikke bekendt med andre aktiviteter inden for området, som er at betragte som støjfølsom arealanvendelse.

Planstatus umiddelbart uden for støjkonsekvensområdet

Umiddelbart op ad støjkonsekvensområdet er der en partiel byplanvedtægt og to lokalplaner. Det drejer sig om følgende – markeret med gul afgrænsning på kortbilaget, fig 1:

- Hanstholm Kommunes Partiel byplanvedtægt nr. 4 for Hjardemål by vedtaget 5. maj 1967

Den partielle byplanvedtægt udlægger størstedelen af arealet ved Hjardemål til blandet bolig- og erhvervsbebyggelse, samt et mindre område til fælles grønt område. Området er støjfølsom arealanvendelse i forhold til vindmøllebekendtgørelsen.

- Miljø- og Energiministeriets Lokalplan nr. 4.11 for Frøstruplejeren godkendt 14. oktober 1996

Lokalplanen udlægger området til helårslejrplads i landzone. Størstedelen af området er udlagt til lejrrområde til bebyggelse og aktiviteter, inden for hvilket der kan etableres 60 bebyggelser til beboelse og 10 bebyggelser til gæster. Dette område er støjfølsom arealanvendelse i forhold til vindmøllebekendtgørelsen.

- Hanstholm Kommunens Lokalplan nr. 6.1 for Hjardemål Klit Feriehotel vedtaget 13. marts 1980

Lokalplanen udlægger en del af området til hotel i byzone. Området er at betegne som støjfølsom arealanvendelse i forhold til vindmøllebekendtgørelsen.

Umiddelbart op ad og syd for lokalplanen for Hjardemål Klit Feriehotel og dermed tættere på det kommende nationale testcenter ligger campingpladsen ved Hjardemål Klit. Campingpladsen udgør også en støjfølsom arealanvendelse i forhold til vindmøllebekendtgørelsen.

Vindkraft er en vigtig faktor i omstillingen af energiforsyningen i en bæredygtig og CO₂-fri retning. Testcentret vil bidrage til, at der kan udvikles nye og mere effektive vindmøller, som vil understøtte denne udvikling. Testcentret vil således bidrage til, at udledningen af drivhusgasser på langt sigt reduceres såvel i Danmark som internationalt.

Elektricitet produceret af vindmøller vil i betydeligt omfang fortrænge el, der produceres ved fossile brændsler (kul, olie og gas). CO₂-udledningen er dog kvotereguleret på europæisk plan, hvorfor eventuelt øget elproduktion baseret på fossile brændsler ikke medfører øget CO₂-udledning.

Nedtagningen af de fem vindmøller påvirker ifølge Energistyrelsen således ikke den samlede CO₂-udledning i Europa.

Et væsentligt element i den eksisterende VVM-redegørelse fra december 2009 for etableringen af et nationalt testcenter ved Østerild var den visuelle påvirkning, da der er tale om et stort teknisk anlæg domineret af de høje testmøller. Efter fjernelsen af de fem vindmøller er det stadigvæk testcentret, der vil være det dominerende element i landskabet i projektområdet. Fjernelse af de fem eksisterende vindmøller har kun betydning i nærzonen, det vil sige i en afstand op til cirka 7 km fra vindmøllerne, og primært i forbindelse med visualiseringerne fra Tømmerby Fjord (N2 på side 150 i den eksisterende VVM-redegørelse fra december 2009) og Hjardemål (N6 på side 158 i den eksisterende VVM-redegørelse).

Der er derfor udarbejdet nye visualiseringer, hvor man kan se, hvordan

den foreslåede fjernelse af de fem vindmøller vil påvirke omgivelserne visuelt set fra henholdsvis Højstrup Gravpladsen ved Tømmerby Fjord (svarende til N2 i den eksisterende VVM-redegørelsen) og fra Hjardemål Kirke (svarende til N6 i den eksisterende VVM-redegørelsen).

Ved Tømmerby Fjord betyder den store forskel i skala mellem de eksisterende vindmøller og de nye store vindmøller ved det nationale testcenter, at testcentrets vindmøller bliver dominerende for oplevelsen af landskabet. Dette vil fortsat være tilfældet også efter fjernelse af de tre sydligste vindmøller ved Danopal.

I den eksisterende VVM-redegørelse fra december 2009 er det beskrevet og vist, at samspillet mellem de eksisterende vindmøller og de nye vindmøl-

ler ved testcentret set fra Hjardemål Kirke giver indtryk af et landskab præget af tekniske anlæg af forskellig størrelse. Ved at fjerne de to nordligste vindmøller giver det et mere harmonisk landskab, som dog stadig er præget af det store tekniske anlæg. Etableringen af testcentret vil således fortsat have en væsentlig betydning for oplevelsen af landskabet set fra Hjardemål Kirke, der ligger højt placeret i landskabet.

Hvis det af hensyn til bevarelsen af de småbiotoper, der eventuelt er opstået ved fundamenter, besluttet at lade møllefundamenterne stå, vil disse fremtidigt komme til at fremstå som halvanden meter høje forhøjninger med naturlig vegetation, der klart vil fremstå som rester af opstillingsmønsteret i landskabet.



Tømmerby Fjord (N2) visualisering før etablering af testcenter.



Tømmerby Fjord (N2) visualisering efter etablering af testcenter.



Hjardemål (N6) visualisering før etablering af testcenter.



Hjardemål (N6) visualisering efter etablering af testcenter.

Fauna, flora og naturtyper

Demontering af vindmøllerne vil alene på grund af afstanden ikke kunne påvirke Natura 2000-områder væsentligt eller skade arter og naturtyper på udpegningsgrundlag i de nærmest beliggende udpegede områder. Det vurderes derfor ikke relevant at vurdere forholdet til Natura 2000-områder yderligere.

Demonteringen af vindmøllerne vil eventuelt kunne påvirke lokale småbiotoper, flora og fauna, især på de arealer, der bliver direkte berørt af dette arbejde.

Den nordligste af de to vindmøller ved Hjordemål, som foreslås fjernet, står på landbrugsjord, der er i omdrift. Thisted Kommune har vurderet, at der ikke er beskyttet natur eller forekomst af bilag IV-arter ved møllen.

Området umiddelbart udenom vindmølle nummer to ved Hjordemål

regnet fra nordvest har været besøgt den 24. november 2010. Ved besigtigelsen deltog medarbejdere fra Miljøcenter Århus og Skov- og Naturstyrelsen, Thy. Arealerne fremstod som vedvarende græsmark, der ikke har været omlagt længe og som en kulturreng med en tilsyneladende artsfattig flora. Thisted Kommune har vurderet, at der ikke er beskyttet natur eller forekomst af bilag 4 arter ved møllen.

Den tredje mølle ved Hjordemål, regnet fra nordvest, står ved et mindre hedeområde og tæt på et mindre moseområde, begge arealer er registreret som § 3-områder i henhold til naturbeskyttelsesloven. Møllen er ikke udpeget som en af de fem møller, der behøver at blive fjernet som led i det ændrede projekt.

Thisted Kommune har udtalt i brev til By- og Landskabsstyrelsen af 30.

november 2010, at den tredje mølle – regnet fra nordvest – står i § 3 beskyttet natur, og det bør overvejes – i fald møllen skal nedtages – at lade fundamentet stå.

Dette bør i givet fald ske for at undgå påvirkninger af vegetationen, så arts-sammensætningen ændres.

For alle de tre nævnte møller gælder, at konturerne af møllefundamentet aftegner sig omkring møllerne, hvilket betyder, at jorden i en firkant om møllerne hæver sig cirka én til halvanden meter over det omgivende terræn med naturligt opståede skråningsanlæg.

De to sydligste møller ved Danopal står opført direkte på landbrugsjord i omdrift.

For disse to møller ved Danopal gælder på tilsvarende vis, at konturerne af møllefundamentet aftegner sig om-

kring møllen med naturligt opståede skråningsanlæg. Jorden omkring møllerne hæver sig cirka halvanden meter over de omgivende marker.

Den tredje mølle ved Danopal regnet fra syd står inde på selve erhvervsområdet

Den nordligste, fjerde og sidste vindmølle ved Danopal står på nordsiden af en gravesø, hvor der indvindes kvartssand til produktionen på virksomheden. Området er ikke registreret som beskyttet natur, men henligger udyrket. Umiddelbart nord for vindmøllen er der en vej (hjulspor) og bag det en mindre plantage. Hvis møllen fjernes, bør det nøje vurderes om, fundamentet bør blive stående, for at undgå skader på søbredden og de omliggende arealer.

Thisted Kommune har vedrørende vindmøllerne ved Danopal udtalt,

at Kommunen vurderer, at der ikke er beskyttet natur eller forekomst af bilag IV-arter ved de tre sydlige møller. Denne vurdering er begrundet ud fra kommunens kendskab til naturindholdet i området, men der er ikke foretaget en egentlig kortlægning af natur eller bilag IV-arter i forbindelse med denne supplerende VVM-redegørelse. Den fjerde mølle står på kanten af en gravesø, hvor der muligvis er § 3 beskyttet natur. Også her bør det overvejes – i fald møllen skal nedtages – at lade fundamentet stå.

Det er væsentligt at fremhæve, at ingen af de møller, der foreslås fjernet, står på egentlig beskyttede naturarealer. Hvis der viser sig behov for at fjerne den tredje nordligste mølle ved Hjardemål, vil der være tale om at fjerne en mølle, som befinder sig i et område beskyttet i henhold til naturbeskyttelseslovens § 3.

Alle naturområder inden for testcenteret og vindfeltet er besigtiget i sommeren 2010 i forbindelse med udarbejdelsen af implementeringsplanen.

Områderne omkring de vindmøller, der skal fjernes, er som tidligere nævnt besigtiget den 24. november 2010. Der blev ikke konstateret forhold, som tyder på, at fjernelsen af de eksisterende fem vindmøller vil påvirke flora eller fauna.

Da tidspunktet for besigtigelsen ikke var optimalt for at kunne bedømme tilstedeværelsen af beskyttede arter, herunder bilag IV-arter, hvis yngle- eller rasteområder ikke må beskadiges eller ødelægges, vil det være Risø DTU's opgave at få dette nærmere undersøgt på et mere optimalt tidspunkt for feltkortlægning, og inden nedtagningsarbejde påbegyndes. Det vil være Thisted Kommune, der skal

føre tilsyn med, at dette gennemføres. Konstateres det, at områderne fungerer som yngle- og rasteområder for bilag IV-arter, skal der indarbejdes afværgeforanstaltninger som krav til arbejdet med demontering. Afværgeforanstaltningerne forelægges Thisted Kommune til godkendelse, før demonteringsarbejdet igangsættes.

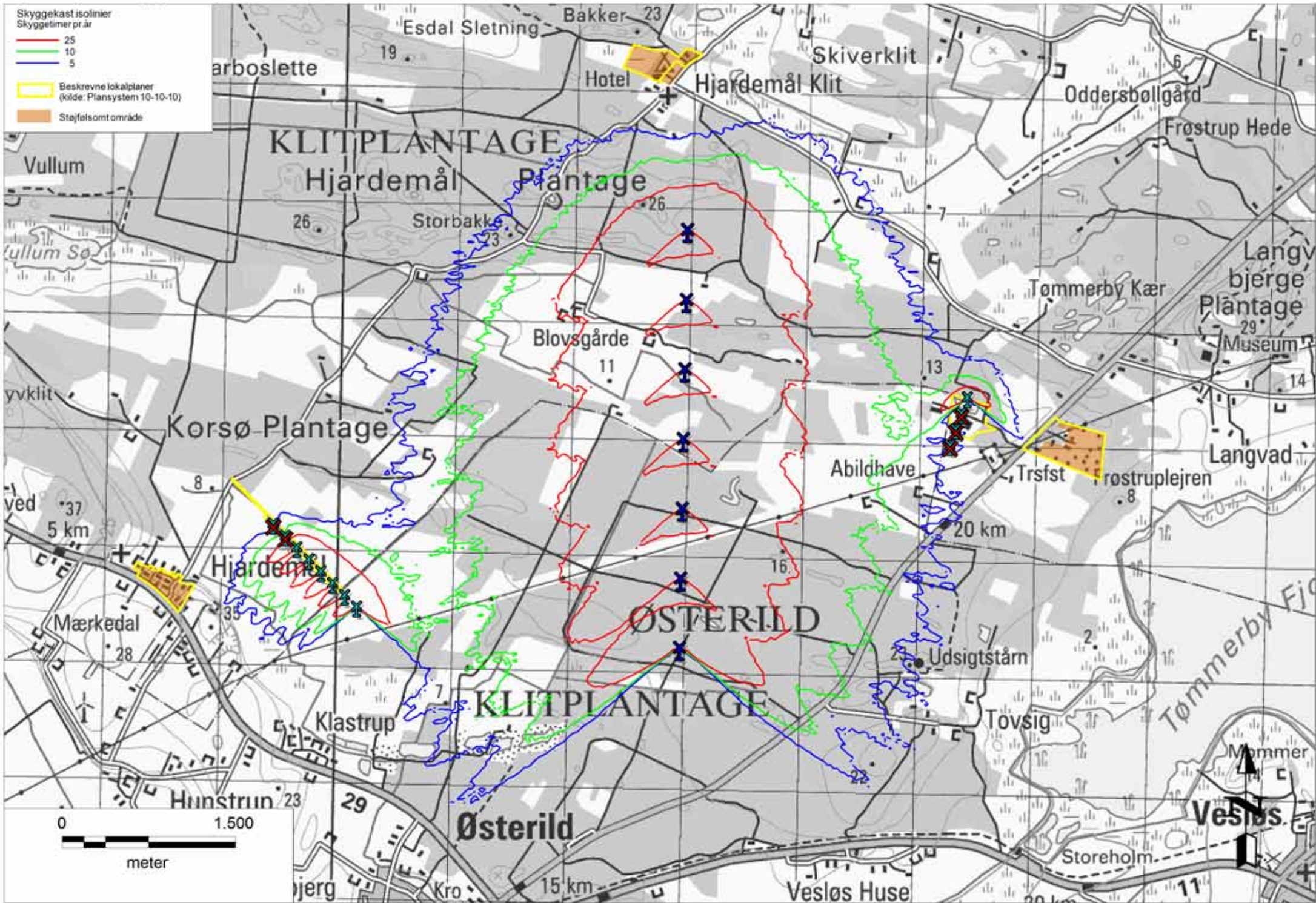
Derfor giver lovforslaget mulighed for at lade fundamenterne blive stående med henblik på, at de småbiotoper og eventuelle levesteder, der i dag måtte have udviklet sig, kan forblive intakte.

I forhold til evt. fugle- eller flagermusforekomster i området må fjernelse af møllerne forventes at få positiv indflydelse, da eventuel kollisionsrisiko reduceres. Arbejdet med demontering vurderes ikke at kunne forstyrre flagermus og fugle, da arbejdsperioden er kortvarig.

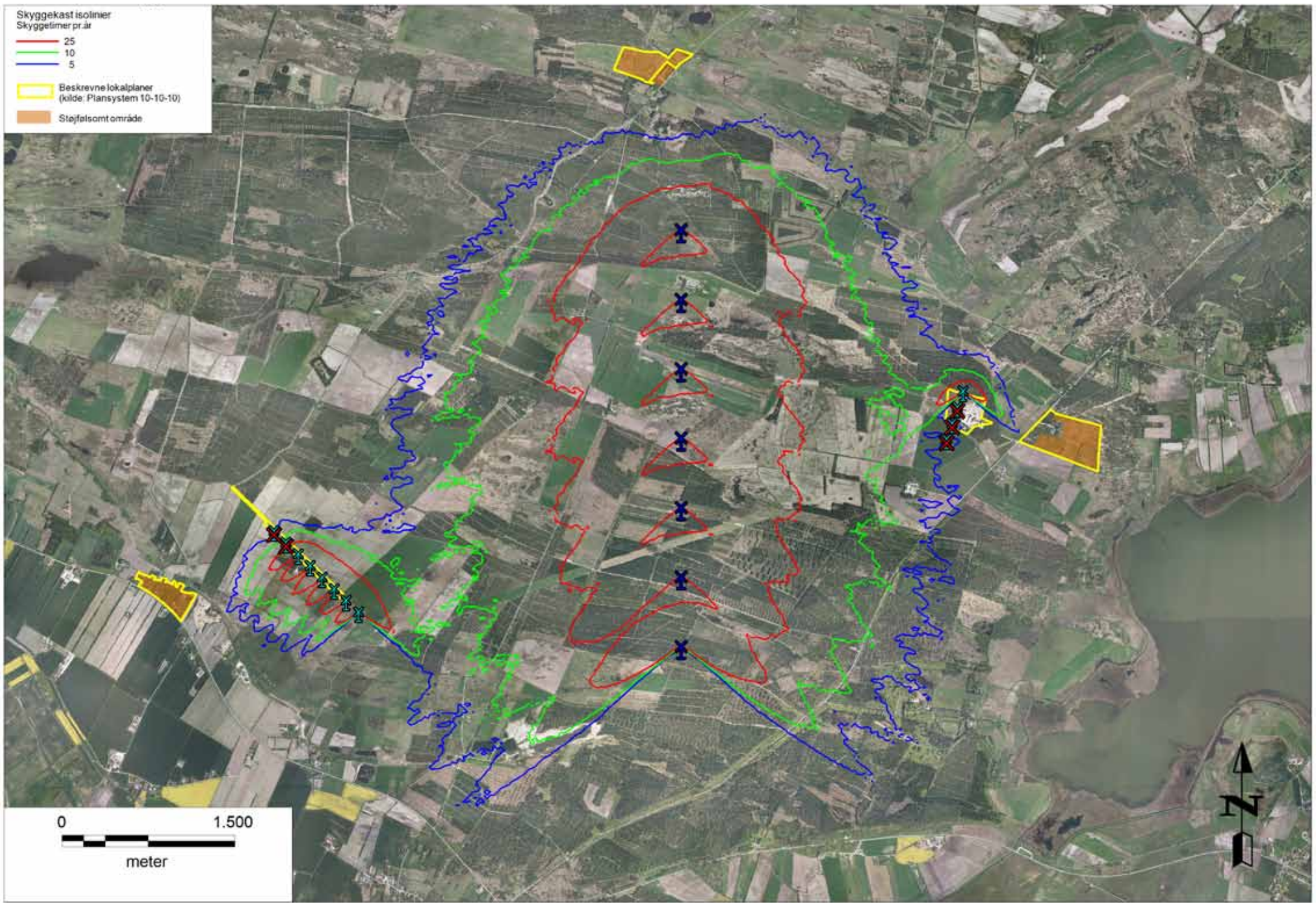
Ud over støj og landskab, betyder fjernelse af de foreslåede fem vindmøller, at påvirkningen af naboerne, for så vidt angår skyggepåvirkning, ændrer sig. Der er gennemført en ny beregning af skyggepåvirkningen jf. figur 2A og 2B.

Beregningen viser en forventet reduktion af skyggepåvirkningen ved nabobeboelse. Dette er især af betydning for Ny Abildhave, Gammel Abildhave, Rødbrogård og Frøstruplejren. Det betyder samtidig, at der vil blive mindre behov for at foretage afværgeforanstaltninger af hensyn til skyggepåvirkningen.

Figur 2A Isoliner for reel skyggetid i timer pr. år.



Figur 2B Isolinjer for reel skyggetid i timer pr. år.



Testcentrets betydning for områdets anvendelse

I den gældende anlægslov for etablering af et nationalt testcenter for store vindmøller ved Østerild, er der udlagt et vindfelt og en beskyttelseszone inden for hvilke, der er visse anvendelsesbegrænsninger. Formålet med begrænsningerne er at sikre testcentret mod nye anlæg, som kan begrænse testcentrets funktion som testcenter.

Det er forudsat, at det nationale testcenter skal overholde de gældende støjgrænser ved eksisterende nabobeboelse i det åbne land og i områder, der i denne VVM-redegørelse er vurderet til at have støjfølsom arealanvendelse i området.

Efter landzonebestemmelserne i planloven kan kommunalbestyrelsen give tilladelse til at opføre nye boliger og anden støjfølsom arealanvendelse i landzone. Der er derfor en mulighed for, at der kan udvikle sig nye støjfølsomme områder omkring testcentret, hvis kommunalbestyrelsen giver

tilladelse til nye boliger, der sammen med andre boliger vil kunne udgøre et støjfølsomt område.

På det nationale testcenter vil der jævnligt blive udskiftet vindmøller. Når der opstilles nye møller, vil vindmøllebekendtgørelsens regler om støj skulle overholdes. Udviklingen af nye områder med støjfølsom arealanvendelse vil derfor kunne få væsentlig betydning for testcenterets fortsatte funktion. Derfor skal vurderingen i denne VVM-redegørelse af hvilke områder, der har støjfølsom arealanvendelse lægges til grund, i forbindelse med opstilling af nye vindmøller, ændring af eksisterende vindmøller og ved udførelse af tilsyn efter Miljøministeriets regler om støj fra vindmøller.

Området omkring det planlagte nationale testcenter er beliggende i landzone, og der kan derfor ikke etableres vindmøller uden kommunalbestyrel-

sens tilladelse efter planlovens § 35 eller en ny lokalplan for vindmøller.

Lov om et testcenter for store vindmøller ved Østerild fastlægger, at der kun må gives tilladelse efter den øvrige lovgivning, herunder planlovens § 35, til etablering af vindmøller i beskyttelseszonen, hvis beskyttelseszonens funktion ikke derved ændres eller påvirkes negativt i forhold til testcenteret. Uden for beskyttelseszonen gælder ingen begrænsninger i testcenterloven med hensyn til etablering af nye vindmøller ud over almindelige regler i bekendtgørelsen om støj fra vindmøller.

Hvis der etableres nye vindmøller, vil støj fra disse skulle medregnes i de støjregninger, der skal foretages, når vindmøller på testcenteret udskiftes og opstilles. Det samlede støjbillede kan derfor påvirkes af, at der stilles andre vindmøller op i området, og

derved er der risiko for, at disse kan begrænse den forudsatte mulige støjpåvirkning fra testcenteret.

Da testcentret til stadighed vil udskifte vindmøllerne som led i centrets drift, bør vurderingen i denne VVM-redegørelse af, nabobeboelse og hvilke områder der karakteriseres som støjfølsom arealanvendelse, fastholdes, uanset om der opføres nye boliger. Således kan det sikres, at nye boliger ikke vil kunne hindre testcentrets anvendelse.

Planloven giver mulighed for, at der uden landzonetilladelse kan etableres en medhjælperbolig, en aftægtsbolig og en bolig i en overflødiggjort bygning. Da det ikke kan udelukkes, at der i forbindelse hermed kan opstå nye områder, der kunne karakteriseres som støjfølsom arealanvendelse, skal sådanne områder i forbindelse med regulering af støj fra vindmøller fortsat karakteriseres som nabobeboelse i det åbne land.

Beregningsmetoder

Støjberegninger

Støjberegningerne er udført af konsulentfirmaet EMD International A/S ved brug af modulet DECIBEL i programmet WindPRO version 2.7. Beregningerne sker i overensstemmelse med de specifikke anvisninger i vindmøllebekendtgørelsen. Miljøstyrelsen har gennemgået beregningerne, og har foretaget en stikprøvevis eftervisning af, at bekendtgørelsens anvisninger er anvendt. Der benyttes ved beregningerne forudsætninger om kildestyrken af hver vindmølle ved vindhastighederne 6 og 8 m/s, idet

kildestyrken er specificeret i oktavnåbånd. Desuden benyttes afstanden mellem hver vindmølle og beregningspunktet. Beregningsprogrammet opsummerer støjbidragene fra samtlige de vindmøller, der indgår i det beregnede projekt.

Støjberegningerne dokumenteres dels i form af støjkurver, der viser udbredelsen af støj indtil 37 og 42 dB ved 6 m/s og 39 og 44 dB ved 8 m/s, dels i form af en tabel, hvor det beregnede støjniveau ved specifikke beregningspunkter eller støjfølsomme områder

er anført. Det fremgår af vindmøllebekendtgørelsen, at ubestemtheden på støjberegninger er ± 2 dB.

Beregninger af skyggekast

Beregningerne af skyggekast er udført af konsulentfirmaet EMD International A/S ved brug af modulet SHADOW i programmet WindPRO version 2.7. Beregningerne sker i overensstemmelse med anvisningerne i vejledning om planlægning for og landzonetilladelse til opstilling af vindmøller (vejledning nr. 9296 af 22. maj 2009). Beregningerne viser det

samlede antal skyggetimer pr. år, både som worst case, hvor der ikke tages hensyn til de perioder, hvor det er overskyet, og som forventet værdi (eller reel skyggetid), hvori det medregnes, at skyggekast forekommer oftere om sommeren end om vinteren. Kort med skyggekurver viser den reelle skyggetid i timer pr. år.

Manglende viden

I lighed med den eksisterende VVM-redegørelse er beregningerne af støj fra de eksisterende vindmøller baseret på foreliggende data fra typegodkendelse af de pågældende møller. Der er foretaget en vurdering af de relevante data og benyttet et realistisk tal for kildestyrken, der sikrer, at støjen ikke undervurderes.

Beregningerne kunne i stedet være baseret på konkret målte kildestyrker for hver enkelt af de eksisterende vindmøller. Det ville forudsætte, at der blev gennemført et målearbejde af meget betydeligt omfang, idet

den form for målinger skal udføres under ganske bestemte vindforhold, og mens der samtidig er slukket for andre vindmøller i nærheden og ingen forstyrrende støj fra andre støjkilder. Det er beskrevet detaljeret i standarden IEC 61400-11, hvorledes støjmålinger skal udføres.

Det forventes, at støjen fra de enkelte vindmøller kan afvige nogle få dB fra de data, der er målt i forbindelse med typegodkendelsen, og både højere og lavere støjudsendelse kan forekomme. Det er ikke sandsynligt, at en vindmølle vil støje markant mere end

forudsat, idet forøget støjudsendelse er symptom på, at der er opstået fejl, som også påvirker møllens energiproduktion, og som kan afhjælpes. Det er Miljøstyrelsens vurdering, at der er opnået en god sikkerhed i bedømmelsen af støjen fra de eksisterende vindmøller ved at vurdere de foreliggende data fra typegodkendelser og fastlægge kildestøjsspektre, der indebærer en begrænset overvurdering af støjniveauerne.

Det er ikke optimalt at vurdere natur, flora og fauna sidst i november måned. Da der er søgt oplysninger i

Skov- og Naturstyrelsen, Thy og Thisted Kommune, og vindmøllerne er placeret på almindelige landbrugsarealer, vurderes besigtigelsestidspunktet ikke at have haft væsentlig betydning for den umiddelbare vurdering af naturpåvirkningen.

De manglende oplysninger vedrørende flora og fauna betyder, at beslutningen om evt. at fjerne de nedtagne vindmøllers fundament udskydes til, det har været muligt at vurdere naturværdien af de overgroede fundamenter og de omkringliggende skrånninger.

Bilag 1

Projekt: Østerild plantage
 Beskrivelse: EMD International A/S (EMD) garanterer ikke og kan ikke holdes ansvarlig for eventuelle fejl eller mangler i det leverede konsulentmateriales resultater, som følge af fejl eller mangler i det leverede datagrundlag. Ligeledes, kan EMD ikke holdes ansvarlig for fejlagtige resultater, som følge af unøjagtigheder, begrænsninger eller fejl i de anvendte modeller og software. Ved eventuelle krav, som følge af denne konsulentopgave, vil EMD's ansvar for eventuelle skader, uanset form, højst kunne beløbe sig til størrelsen af det aftalte honorar for konsulentopgaven. En separat rådgiverforsikring med udvidet forsikringsdækning kan aftales særskilt. Omkostningerne for en sådan rådgiverforsikring afholdes af kunden.
 Udstømningshøjde: 17-11-2010 09:42 / 1
 Brugertions: EMD International A/S
 Niels Jernesvej 10
 DK-9220 Aalborg Ø
 +45 9635 4444
 Thomas / ts@emd.dk
 Beregnet: 17-11-2010 09:41/2.7.483

DECIBEL - Hovedresultat

Beregning: Samlet Tømmerby og Hjørdemål reduceret (2+3)



Vindmøller

UTM ED50 Område: 32	Nord	Z	Rækkebetegnelse	Beskrivelse	Mølletype	Model	Fabrikat	Type-generator	Effekt, nominal	Rotordiameter	Navnehøjde	Øvreste Navn af	Første vindhastighed [m/s]	Lvaref [dB(A)]	Sidste vindhastighed [m/s]	Lvaref [dB(A)]	Rentoner	Oktavdata
1	493.050	6.323.390	11.6	Prototype	Turbine	T12MW-12.000	12.000	200,0	150,0	USER	Level 10 - 113.111 - 11.2009	6,0	111,0	8,0	113,0	Nej	Ja	
2	493.050	6.323.390	11.6	Prototype	Turbine	T12MW-12.000	12.000	200,0	150,0	USER	Level 10 - 113.111 - 11.2009	6,0	111,0	8,0	113,0	Nej	Ja	
3	493.050	6.324.990	12.0	Prototype	Turbine	T12MW-12.000	12.000	200,0	150,0	USER	Level 10 - 113.111 - 11.2009	6,0	111,0	8,0	113,0	Nej	Ja	
4	493.050	6.325.190	12.0	Prototype	Turbine	T12MW-12.000	12.000	200,0	150,0	USER	Level 10 - 113.111 - 11.2009	6,0	111,0	8,0	113,0	Nej	Ja	
5	493.050	6.325.790	13.6	Prototype	Turbine	T12MW-12.000	12.000	200,0	150,0	USER	Level 10 - 113.111 - 11.2009	6,0	111,0	8,0	113,0	Nej	Ja	
6	493.050	6.326.390	14.6	Prototype	Turbine	T12MW-12.000	12.000	200,0	150,0	USER	Level 10 - 113.111 - 11.2009	6,0	111,0	8,0	113,0	Nej	Ja	
7	493.050	6.326.990	15.0	Prototype, reduceret vindstøj	Turbine	T12MW-12.000	12.000	200,0	150,0	USER	Level 8 - 104.568 - 11.2009	6,0	105,8	8,0	104,5	Nej	Ja	
8	493.051	6.323.988	10.0	570715000000000111	NEG MICON	NM2900-9002000	900	52,0	49,0	USER	Level 1 - based on measurements - 12.2000	6,0	100,5	8,0	102,0	Nej	Ja	
9	493.945	6.323.998	10.0	570715000000000128	NEG MICON	NM2900-9002000	900	52,0	49,0	USER	Level 1 - based on measurements - 12.2000	6,0	100,5	8,0	102,0	Nej	Ja	
10	489.842	6.324.089	10.0	570715000000000135	NEG MICON	NM2900-9002000	900	52,0	49,0	USER	Level 1 - based on measurements - 12.2000	6,0	100,5	8,0	102,0	Nej	Ja	
11	493.738	6.324.190	10.0	570715000000000142	NEG MICON	NM2900-9002000	900	52,0	49,0	USER	Level 1 - based on measurements - 12.2000	6,0	100,5	8,0	102,0	Nej	Ja	
12	496.487	6.323.605	10.0	570715000000000173	NEG MICON	NM2900-9002000	900	52,0	49,0	USER	Level 1 - based on measurements - 12.2000	6,0	100,5	8,0	102,0	Nej	Ja	
13	496.158	6.323.388	10.0	570715000000000175	NEG MICON	NM2900-9002000	900	52,0	49,0	USER	Level 1 - based on measurements - 12.2000	6,0	100,5	8,0	102,0	Nej	Ja	
14	496.281	6.323.697	10.0	570715000000000188	NEG MICON	NM2900-9002000	900	52,0	49,0	USER	Level 1 - based on measurements - 12.2000	6,0	100,5	8,0	102,0	Nej	Ja	
15	493.468	6.323.298	10.0	570715000000000548	NEG MICON	NM2900-9002000	900	52,0	49,0	USER	Level 1 - based on measurements - 12.2000	6,0	100,5	8,0	102,0	Nej	Ja	
16	500.126	6.320.126	20.0	570715000000000583	NEG MICON	NM2900-9002000	900	52,0	49,0	USER	Level 1 - based on measurements - 12.2000	6,0	100,5	8,0	102,0	Nej	Ja	
17	500.550	6.322.842	18.2	570715000000000583	NEG MICON	NM2900-9002000	900	52,0	49,0	USER	Level 1 - based on measurements - 12.2000	6,0	100,5	8,0	102,0	Nej	Ja	
18	485.068	6.319.852	6.0	5707150000000007198	VESTAS	V27-225D	225	27,0	31,0	EMD	8 m/s-Ren	6,0	98,9	8,0	97,9	Nej	Generisk *)	
19	485.328	6.320.177	6.0	5707150000000007228	VESTAS	V66-1.750	1.750	66,0	67,0	EMD	Level 0 - 106.568(A) - 11.2008	6,0	101,3	8,0	106,2	Nej	Generisk *)	
20	485.581	6.320.452	6.0	5707150000000007212	VESTAS	V66-1.750	1.750	66,0	67,0	EMD	Level 0 - 106.568(A) - 11.2008	6,0	101,3	8,0	106,2	Nej	Generisk *)	
21	485.833	6.320.740	6.0	5707150000000007228	VESTAS	V66-1.750	1.750	66,0	67,0	EMD	Level 0 - 106.568(A) - 11.2008	6,0	101,3	8,0	106,2	Nej	Generisk *)	
22	486.083	6.321.019	6.0	5707150000000007236	VESTAS	V66-1.750	1.750	66,0	67,0	EMD	Level 0 - 106.568(A) - 11.2008	6,0	101,3	8,0	106,2	Nej	Generisk *)	
23	486.335	6.321.298	6.0	5707150000000007243	VESTAS	V66-1.750	1.750	66,0	67,0	EMD	Level 0 - 106.568(A) - 11.2008	6,0	101,3	8,0	106,2	Nej	Generisk *)	

*Bemærk: Een eller flere støjdatoer for denne vindmølle er generisk eller indtastet af bruger

Beregningsresultater

Lydniveau

Støjfeltoms område	Navn	UTM ED50 Område: 32	Øst	Nord	Z	Beregningshøjde	Vindhastighed	Krav	Lydniveau	Krav overholdt ?
Nr.			[m]	[m]	[m]	[m]	[m/s]	[dB(A)]	Fra møller [dB(A)]	Støj
A	Campingplads		492.833	6.328.292	11,6	1,5	6,0	37,0	36,6	Ja
A	A		492.833	6.328.292	11,6	1,5	6,0	39,0	38,2	Ja
B	Noise sensitive area: Dansk 2007 - Dansk 2007, åbent land (3)		492.903	6.327.806	14,2	1,5	6,0	42,0	39,8	Ja
C	Røgdgård		492.776	6.326.115	13,5	1,5	6,0	42,0	51,3	Nej
C	C		492.776	6.326.115	13,5	1,5	6,0	44,0	53,3	Nej
D	Langhov		493.116	6.326.522	15,0	1,5	6,0	42,0	55,0	Nej
D	D		493.116	6.326.522	15,0	1,5	6,0	44,0	57,0	Nej
E	Noise sensitive area: Dansk 2007 - Dansk 2007, åbent land (7)		494.000	6.325.894	15,0	1,5	6,0	42,0	44,4	Nej
E	E		494.000	6.325.894	15,0	1,5	6,0	44,0	46,4	Nej
F	Noise sensitive area: Dansk 2007 - Dansk 2007, åbent land (8)		492.495	6.325.444	12,1	1,5	6,0	42,0	48,3	Nej
F	F		492.495	6.325.444	12,1	1,5	6,0	44,0	50,2	Nej
G	Noise sensitive area: Dansk 2007 - Dansk 2007, åbent land (9)		490.939	6.325.041	10,0	1,5	6,0	42,0	39,0	Ja
G	G		490.939	6.325.041	10,0	1,5	6,0	44,0	40,9	Ja
H	Noise sensitive area: Dansk 2007 - Dansk 2007, åbent land (10)		493.676	6.321.755	6,1	1,5	6,0	42,0	36,5	Ja
H	H		493.676	6.321.755	6,1	1,5	6,0	44,0	38,5	Ja
I	Noise sensitive area: Dansk 2007 - Dansk 2007, åbent land (11)		492.710	6.321.449	5,0	1,5	6,0	44,0	37,5	Ja
I	I		492.710	6.321.449	5,0	1,5	6,0	46,0	39,5	Ja
J	Åbent land. Er fjernet på kortet		494.347	6.327.308	10,7	1,5	6,0	42,0	38,5	Ja
J	J		494.347	6.327.308	10,7	1,5	6,0	44,0	40,3	Ja
K	Bredlundgård er fjernet på kortet		494.461	6.327.230	10,5	1,5	6,0	42,0	38,3	Ja
K	K		494.461	6.327.230	10,5	1,5	6,0	44,0	40,1	Ja
L	Langelund		495.105	6.326.776	10,2	1,5	6,0	42,0	37,0	Ja
L	L		495.105	6.326.776	10,2	1,5	6,0	44,0	38,8	Ja

Fortsættes næste side...

Projekt: Østerild plantage
 Beskrivelse: EMD International A/S (EMD) garanterer ikke og kan ikke holdes ansvarlig for eventuelle fejl eller mangler i det leverede konsulentmateriales resultater, som følge af fejl eller mangler i det leverede datagrundlag. Ligeledes, kan EMD ikke holdes ansvarlig for fejlagtige resultater, som følge af unøjagtigheder, begrænsninger eller fejl i de anvendte modeller og software. Ved eventuelle krav, som følge af denne konsulentopgave, vil EMD's ansvar for eventuelle skader, uanset form, højst kunne beløbe sig til størrelsen af det aftalte honorar for konsulentopgaven. En separat rådgiverforsikring med udvidet forsikringsdækning kan aftales særskilt. Omkostningerne for en sådan rådgiverforsikring afholdes af kunden.
 Udstømningshøjde: 17-11-2010 09:42 / 2
 Brugertions: EMD International A/S
 Niels Jernesvej 10
 DK-9220 Aalborg Ø
 +45 9635 4444
 Thomas / ts@emd.dk
 Beregnet: 17-11-2010 09:41/2.7.483

DECIBEL - Hovedresultat

Beregning: Samlet Tømmerby og Hjørdemål reduceret (2+3)

...fortsat fra sidste side

Støjfeltoms område	Navn	UTM ED50 Område: 32	Øst	Nord	Z	Beregningshøjde	Vindhastighed	Krav	Lydniveau	Krav overholdt ?
Nr.			[m]	[m]	[m]	[m]	[m/s]	[dB(A)]	Fra møller [dB(A)]	Støj
M	Klitplantørbeilig		493.005	6.329.225	10,0	1,5	6,0	40,0	32,5	Ja
M	M		493.005	6.329.225	10,0	1,5	6,0	44,0	34,2	Ja
N	N Skrådergården		493.730	6.328.830	10,0	1,5	6,0	42,0	33,7	Ja
N	N		493.730	6.328.830	10,0	1,5	6,0	44,0	35,4	Ja
O	Åbent land. Måske et Sommerhus		490.396	6.328.096	10,0	1,5	6,0	42,0	32,1	Ja
O	O		490.396	6.328.096	10,0	1,5	6,0	44,0	34,0	Ja
P	Noise sensitive area: Dansk 2007 - Dansk 2007, åbent land (22)		489.911	6.328.069	10,0	1,5	6,0	42,0	31,1	Ja
P	P		489.911	6.328.069	10,0	1,5	6,0	44,0	32,9	Ja
Q	Q W		489.342	6.328.200	10,0	1,5	6,0	42,0	29,6	Ja
Q	Q		489.342	6.328.200	10,0	1,5	6,0	44,0	31,5	Ja
R	R Roergård		490.772	6.326.617	10,0	1,5	6,0	42,0	36,3	Ja
R	R		490.772	6.326.617	10,0	1,5	6,0	44,0	38,2	Ja
S	Noise sensitive area: Dansk 2007 - Dansk 2007, åbent land (25)		494.643	6.324.738	12,8	1,5	6,0	42,0	40,8	Ja
S	S		494.643	6.324.738	12,8	1,5	6,0	44,0	42,7	Ja
T	Noise sensitive area: Dansk 2007 - Dansk 2007, åbent land (26)		495.039	6.324.800	11,7	1,5	6,0	42,0	39,1	Ja
T	T		495.039	6.324.800	11,7	1,5	6,0	44,0	41,0	Ja
U	Noise sensitive area: Dansk 2007 - Dansk 2007, åbent land (27)		494.875	6.322.820	15,0	1,5	6,0	42,0	36,9	Ja
U	U		494.875							

Projekt:	Beskrivelse:	Udstedelsesdato:
Østerild plantage	EMD International A/S (EMD) garanterer ikke og kan ikke holdes ansvarlig for eventuelle fejl eller mangler i det leverede konsulentmateriale resultater, som følge af fejl eller mangler i det leverede datagrundlag. Ligeledes, kan EMD ikke holdes ansvarlig for fejlagtige resultater, som følge af unøjagtigheder, begrænsninger eller fejl i de anvendte modeller og software. Ved eventuelle krav, som følge af denne konsulentopgave, vil EMD's ansvar for eventuelle skader, uanset form, højst kunne beløbe sig til størrelsen af det aftalte honorar for konsulentopgaven. En separat rådgiverforsikring med udvidet forsikringsdækning kan aftales særskilt. Omkostningerne for en sådan rådgiverforsikring afholdes af kunden.	17-11-2010 09:42 / 3
	Brugertitler:	
	EMD International A/S Niels Jernesvej 10 DK-9220 Aalborg Ø +45 9635 4444 Thomas / ts@emd.dk	
	Beregnet:	17-11-2010 09:41/2.7.483

DECIBEL - Hovedresultat

Beregning: Samlet Tømmerby og Hjørdemål reduceret (2+3)

...fortsat fra sidste side		UTM ED50 Område: 32		Beregningshøjde [m]	Vindhastighed [m/s]	Krav [dB(A)]	Lydniveau Fra møller [dB(A)]	Krav overholdt ?	
Støjsomt område Nr.	Navn	Øst	Nord						Z [m]
AX						8,0	44,0	38,6	Ja
AY	Noise sensitive area: Dansk 2007 - Dansk 2007, åbent land (89)	493.366	6.329.056	10,0	1,5	8,0	42,0	33,0	Ja
AZ	Noise sensitive area: Dansk 2007 - Dansk 2007, åbent land (90)	493.187	6.329.123	10,2	1,5	8,0	42,0	32,8	Ja
BA	Noise sensitive area: Dansk 2007 - Dansk 2007, åbent land (91)	493.271	6.329.182	11,2		8,0	44,0	34,6	Ja
BB	Noise sensitive area: Dansk 2007 - Dansk 2007, åbent land (92)	493.220	6.329.208	11,4	1,5	8,0	44,0	34,3	Ja
BC	Museum	497.504	6.326.003	23,1	1,5	8,0	42,0	30,1	Ja
BD	Noise sensitive area: Dansk 2007 - Dansk 2007, åbent land (95)	495.203	6.328.653	10,0		8,0	42,0	31,8	Ja
BE	Frøstrup lejren	496.051	6.325.163	8,5	1,5	6,0	37,0	36,3	Ja
BF	Hjørdemål byzone	488.842	6.323.866	10,0		8,0	39,0	38,1	Ja
BG	Østerild	490.688	6.321.469	5,0	1,5	6,0	37,0	33,0	Ja
AA	Tornegård	493.948	6.328.720	10,0	1,5	8,0	39,0	35,0	Ja
AA						8,0	42,0	33,8	Ja
AA						8,0	44,0	35,6	Ja

Afstande (m)

Vindmølle		SFO																						
		1	2	3	4	5	6	7	8	9	10	11	12	13	14	15	16	17	18	19	20	21	22	
A	4907	4308	3709	3110	2512	1915	1320	5184	5156	5130	5109	3746	5216	5252	7661	9517	7332	11411	11027	10644	10270	9894		
B	4419	3819	3220	2620	2022	1424	829	4822	4805	4790	4781	3395	4845	4871	7259	9228	7579	11117	10733	10350	9976	9602		
C	2687	2094	1506	931	410	386	893	3409	3430	3456	3488	2758	3395	3386	5663	8510	8375	9803	9424	9046	8677	8308		
D	3123	2523	1924	1325	727	148	454	4029	4046	4066	4093	2449	4018	4012	6288	8297	7786	10421	10042	9663	9294	8924		
E	2678	2128	1614	1183	956	1072	1450	4425	4476	4529	4587	1481	4379	4337	6384	7281	7408	10761	10390	10019	9658	9298		
F	2120	1551	1018	611	654	1097	1641	2856	2893	2935	2984	2997	2827	2804	5032	8529	8955	9240	8863	8488	8122	7756		
G	2678	2359	2159	2117	2240	2506	2872	1399	1385	1384	1400	4583	1426	1462	3887	8906	10502	7747	7366	6985	6614	6242		
H	1750	2321	2903	3491	4083	4677	5272	4211	4352	4493	4634	4254	4070	3928	4199	6831	10548	8774	8467	8168	7882	7603		
I	1971	2564	3160	3767	4354	4953	5552	3590	3735	3880	4024	4999	3445	3299	3200	7904	11414	7756	7450	7154	6871	6598		
J	4124	3562	3011	2483	1996	1589	1335	5485	5507	5531	5559	2013	5467	5453	7663	7720	6367	11878	11500	11122	10754	10385		
K	4080	3525	2988	2480	2016	1642	1431	5527	5552	5580	5612	1884	5506	5488	7677	7583	6270	11919	11542	11165	10797	10429		
L	3960	3461	3000	2595	2279	2090	2066	5815	5859	5904	5953	1197	5776	5739	7790	6781	5977	12170	11797	11426	11064	10702		
M	5835	5235	4635	4035	3435	2835	2236	6070	6034	6000	5970	4389	6110	6153	8572	10014	7164	12222	11838	11455	11081	10706		
N	5482	4887	4294	3703	3115	2533	1961	6152	6137	6123	6113	3673	6172	6195	8567	9187	6399	12446	12062	11680	11305	10930		
O	5403	4889	4398	3936	3516	3155	2876	4201	4111	4023	3939	5668	4294	4390	6749	11526	9938	9764	9385	9008	8639	8270		
P	5634	5147	4686	4259	3879	3559	3319	4173	4071	3971	3874	6096	4278	4386	6686	11943	10417	9498	9122	8747	8382	8017		
Q	6074	5610	5175	4776	4423	4127	3901	4354	4239	4124	4013	6671	4471	4591	6793	12511	10956	9321	8951	8582	8223	7865		
R	3942	3471	3046	2688	2423	2289	2308	2760	2692	2628	2572	4822	2835	2915	5327	10555	9991	8754	8370	7987	7613	7238		
S	2071	1755	1600	1656	1909	2295	2759	4668	4755	4843	4934	1161	4585	4504	6149	6193	7640	10725	10369	10015	9671	9329		
T	2422	2139	2000	2027	2222	2546	2955	5066	5154	5243	5334	896	4982	4899	6513	5861	7330	11102	10747	10395	10052	9712		
U	1912	2168	2542	2991	3486	4009	4552	4943	5068	5193	5319	2851	4820	4697	5587	5655	8993	10230	9905	9585	9276	8972		
V	2030	2237	2569	2987	3458	3965	4494	5071	5193	5316	5439	2652	4951	4830	5780	5340	8735	10426	10099	9776	9465	9158		
W	5332	4842	4379	3954	3579	3272	3052	7123	7156	7191	7229	2293	7093	7065	9163	6924	4612	13503	13127	12753	12388	12023		
X	5918	5413	4930	4476	4059	3693	3395	7583	7608	7634	7664	2916	7561	7541	9692	7271	4255	13975	13597	13221	12853	12485		
Y	6003	5494	5004	4541	4114	3734	3418	7629	7652	7676	7704	3024	7609	7591	9756	7399	4298	14022	13644	13267	12898	12530		
Z	5972	5412	4862	4326	3808	3318	2871	7178	7182	7188	7197	3392	7177	7179	9460	8314	5056	13550	13168	12787	12415	12042		
AB	6733	6171	5617	5074	4545	4036	3556	7857	7855	7853	7856	4128	7863	7871	10180	8803	4768	14206	13823	13442	13068	12694		
AC	7061	6504	5955	5414	4886	4378	3896	8195	8191	8189	8190	4385	8202	8210	10521	8881	4552	14539	14156	13774	13401	13026		
AD	3246	2916	2680	2567	2589	2745	3014	1552	1489	1435	1395	5001	1623	1705	4117	10427	10734	7700	7316	6933	6559	6184		
AE	3982	3641	3373	3197	3127	3171	3325	1940	1834	1733	1640	5569	2050	2165	4454	11102	11060	7651	7267	6885	6511	6137		
AF	1792	1951	2264	2676	3149	3660	4194	1375	1517	1659	1801	4859	1235	1094	2488	9296	11250	6973	6614	6259	5914	5573		
AG	4688	4134	3596	3081	2603	2186	1870	6085	6104	6126	6151	2268	6069	6057	8270	7719	5849	12478	12099	11721	11352	10982		
AH	3954	3556	3220	2969	2825	2805	2911	6231	6293	6357	6424	683	6172	6115	7976	5842	5785	12482	12117	11754	11400	11047		
AI	5501	4912	4328	3748	3175	2614	2071	6323	6313	6304	6300	3486	6337	6354	8707	8929	6172	12643	12260	11878	11504	11129		
AJ	5139	4539	3939	3339	2739	2139	1539	5495	5469	5445	5426	3797	5525	5559	7963	9523	7241	11732	11348	10965	10591	10215		
AK	3195	2853	2605	2481	2498	2655	2929	5676	5752	5829	5909	186	5604	5533	7265	9691	6574	11822	11463	11106	10758	10411		
AL	3130	2887	2756	2752	2875	3105	3427	5825	5912	6000	6091	732	5741	5658	7228	5192	6703	11835	11482	11133	10793	10455		
AM	3109	2836	2667	2628	2723	2940	3255	5743	5827	5912	5999	570	5663	5584	7205	5412	6727	11799	11445	11093	10751	10410		
AN	3939	3634	3409	3279	3256	3342	3530	6481	6557	6634	6714	814	6409	6337	8029	5153	5875	12606	12249	11894	11548	11204		
AO	4085	3719	3419	3205	3095	3099	3216	6457	6524	6592	6662	795	6394	6333	8139	5549	5666	12672	12310	11949	11598	11247		

Projekt: Østerild plantage	Beskrivelse: EMD International A/S (EMD) garanterer ikke og kan ikke holdes ansvarlig for eventuelle fejl eller mangler i det leverede konsulentmateriale, som følge af fejl eller mangler i det leverede datagrundlag. Ligeledes, kan EMD ikke holdes ansvarlig for fejlagtige resultater, som følge af unøjagtigheder, begrænsninger eller fejl i de anvendte modeller og software. Ved eventuelle krav, som følge af denne konsulentopgave, vil EMD's ansvar for eventuelle skader, uanset form, højst kunne beløbe sig til størrelsen af det aftalte honorar for konsulentopgaven. En separat rådgiverforsikring med udvidet forsikringsdækning kan aftales særskilt. Omkostningerne for en sådan rådgiverforsikring afholdes af kunden.	UdskriftSide: 17-11-2010 09:42 / 5 Brugerlicens: EMD International A/S Niels Jernesvej 10 DK-9220 Aalborg Ø +45 9635 4444 Thomas / ts@emd.dk Beregnet: 17-11-2010 09:41/2.7.483
--------------------------------------	---	---

DECIBEL - Hovedresultat**Beregning:** Samlet Tømmerby og Hjørdemål reduceret (2+3)

...fortsat fra sidste side

Vindmølle	
SFO	23
AR	7574
AS	9385
AT	9352
AU	9417
AV	9465
AW	9439
AX	9339
AY	10446
AZ	10401
BA	10486
BB	10463
BC	12120
BD	11522
BE	10457
BF	3320
BG	3943
AA	10633

Projekt: Østerild plantage	Beskrivelse: EMD International A/S (EMD) garanterer ikke og kan ikke holdes ansvarlig for eventuelle fejl eller mangler i det leverede konsulentmateriale, som følge af fejl eller mangler i det leverede datagrundlag. Ligeledes, kan EMD ikke holdes ansvarlig for fejlagtige resultater, som følge af unøjagtigheder, begrænsninger eller fejl i de anvendte modeller og software. Ved eventuelle krav, som følge af denne konsulentopgave, vil EMD's ansvar for eventuelle skader, uanset form, højst kunne beløbe sig til størrelsen af det aftalte honorar for konsulentopgaven. En separat rådgiverforsikring med udvidet forsikringsdækning kan aftales særskilt. Omkostningerne for en sådan rådgiverforsikring afholdes af kunden.	UdskriftSide: 17-11-2010 09:42 / 6 Brugerlicens: EMD International A/S Niels Jernesvej 10 DK-9220 Aalborg Ø +45 9635 4444 Thomas / ts@emd.dk Beregnet: 17-11-2010 09:41/2.7.483
--------------------------------------	---	---

DECIBEL - Forudsætninger for støjberegning**Beregning:** Samlet Tømmerby og Hjørdemål reduceret (2+3)**Støjberegningstype:**

Dansk 2007

Vindhastighed:

6,0 m/s - 8,0 m/s, Skridt 2,0 m/s

Terrænkorrektion:

-1.5 dB(A) Landplacering

Meteorologisk koefficient, C0:

0,0 dB

Kravtype i beregning:

1: Møllestøj i forhold til fast krav (DK, DE, SE, NL etc.)

Støj i beregningen:

Alle støjværdier er middelværdier (Lwa) (Normal)

Rentoner:

Rentonestraf adderes til krav: 5,0 dB(A)

Beregningshøjde når der mangler værdi fra Støjdataobjekt:

1,5 m Tillad ikke at modellens beregningshøjde overskrives med højde fra Støjdataobjekt

Afvigelse fra "officielle" støjkrav. Negativ betyder mere restriktiv, positiv mindre restriktiv.:

0,0 dB(A)

Oktavdata kræves

Luftdæmpning

	63	125	250	500	1.000	2.000	4.000	8.000
[dB/km]	[dB/km]	[dB/km]	[dB/km]	[dB/km]	[dB/km]	[dB/km]	[dB/km]	[dB/km]
	0,1	0,4	1,0	2,0	3,6	8,8	29,0	104,5

Vindmølle: Turbine T12MW 12000 200.0 IO!**Støj:** Level 10 - - 113-111 - 11/2009

Kilde	Kilde/dato	Oprettet af	Ændret
Risø	05-11-2009	USER	12-11-2009 17:26

Status	Vindhastighed [m/s]	Lwa,ref [dB(A)]	Rentoner	Oktavdata								
				63 [dB]	125 [dB]	250 [dB]	500 [dB]	1000 [dB]	2000 [dB]	4000 [dB]	8000 [dB]	
Fra windcat	6,0	111,0	Nej	Fra nærmeste anden vindhastighed	92,9	101,8	104,9	105,5	104,4	101,1	92,4	79,9
Fra windcat	8,0	113,0	Nej	Fra nærmeste anden vindhastighed	94,9	103,8	106,9	107,5	106,4	103,1	94,4	81,9

Vindmølle: Turbine T12MW 12000 200.0 IO!**Støj:** Level 8 - - 104,5dB - 11/2009

Kilde	Kilde/dato	Oprettet af	Ændret
Risø	05-11-2009	USER	11-11-2009 12:42

Status	Vindhastighed [m/s]	Lwa,ref [dB(A)]	Rentoner	Oktavdata								
				63 [dB]	125 [dB]	250 [dB]	500 [dB]	1000 [dB]	2000 [dB]	4000 [dB]	8000 [dB]	
Fra windcat	6,0	104,5	Nej	Fra nærmeste anden vindhastighed	86,4	95,3	98,4	99,0	97,9	94,6	85,9	73,4
Fra windcat	8,0	104,5	Nej	Fra nærmeste anden vindhastighed	86,4	95,3	98,4	99,0	97,9	94,6	85,9	73,4

Vindmølle: NEG MICON NM52/900 900-200 52.0 IO!**Støj:** Level 1 - based on measurements - - 12/2000

Kilde	Kilde/dato	Oprettet af	Ændret
Carli Bro	05-12-2000	USER	10-11-2009 10:20

Scaled to 102 dB at 8 m/s

Status	Navnhøjde [m]	Vindhastighed [m/s]	Lwa,ref [dB(A)]	Rentoner	Oktavdata								
					63 [dB]	125 [dB]	250 [dB]	500 [dB]	1000 [dB]	2000 [dB]	4000 [dB]	8000 [dB]	
Fra windcat	49,0	6,0	100,5	Nej	Fra nærmeste anden vindhastighed	87,9	94,1	93,3	91,2	92,9	93,0	88,4	71,6
Fra windcat	49,0	8,0	102,0	Nej	Fra nærmeste anden vindhastighed	89,4	95,6	94,8	92,7	94,4	94,5	89,9	73,1

Projekt:	Beskrivelse:	UdsættelseSide:
Østerild plantage	EMD International A/S (EMD) garanterer ikke og kan ikke holdes ansvarlig for eventuelle fejl eller mangler i det leverede konsulentmateriale resultater, som følge af fejl eller mangler i det leverede datagrundlag. Ligeledes, kan EMD ikke holdes ansvarlig for fejlagtige resultater, som følge af unøjagtigheder, begrænsninger eller fejl i de anvendte modeller og software. Ved eventuelle krav, som følge af denne konsulentopgave, vil EMD's ansvar for eventuelle skader, uanset form, højst kunne beløbe sig til størrelsen af det aftalte honorar for konsulentopgaven. En separat rådgiverforsikring med udvidet forsikringsdækning kan aftales særskilt. Omkostningerne for en sådan rådgiverforsikring afholdes af kunden.	17-11-2010 09:42 / 7
	Brugerticens:	
	EMD International A/S	
	Niels Jernesvej 10	
	DK-9220 Aalborg Ø	
	+45 9635 4444	
	Thomas / ts@emd.dk	
	Beregnet:	
	17-11-2010 09:41/2.7.483	

DECIBEL - Forudsætninger for støjberegning**Beregning:** Samlet Tømmerby og Hjørdemål reduceret (2+3)**Vindmølle:** VESTAS V20 100 20.0 IO!**Støj:** Noise (1)

Kilde	Kilde/dato	Oprettet af	/Endret
Skan. Lydteknik A/S	02-07-1988	User	24-09-1992 00:00
(Memo)			

Status	Navnhøjde [m]	Vindhastighed [m/s]	LwA,ref [dB(A)]	Rentoner	Oktavdata								
					63 [dB]	125 [dB]	250 [dB]	500 [dB]	1000 [dB]	2000 [dB]	4000 [dB]	8000 [dB]	
Fra hældning	24,0	6,0	95,1	Nej	Fra nærmeste anden vindhastighed	63,8	75,9	83,4	85,8	91,0	90,2	84,0	72,9
Fra windcat		8,0	97,1	Nej		65,8	77,9	85,4	87,8	93,0	92,2	86,0	74,9

Vindmølle: WINCON 200 25.4 IO!**Støj:** Runtime input

Status	Navnhøjde [m]	Vindhastighed [m/s]	LwA,ref [dB(A)]	Rentoner	Oktavdata								
					63 [dB]	125 [dB]	250 [dB]	500 [dB]	1000 [dB]	2000 [dB]	4000 [dB]	8000 [dB]	
Brugerværdi	30,0	6,0	95,9	Nej	Generisk data	77,5	84,5	87,9	90,5	90,3	87,4	82,6	73,1
Brugerværdi	30,0	8,0	97,9	Nej	Generisk data	79,5	86,5	89,9	92,5	92,3	89,4	84,6	75,1

Vindmølle: VESTAS V27 225-50 27.0 !#**Støj:** 8 m/s Man

Kilde	Kilde/dato	Oprettet af	/Endret
Manufacturer	30-12-1899	EMD	13-06-2001 14:59

Status	Navnhøjde [m]	Vindhastighed [m/s]	LwA,ref [dB(A)]	Rentoner	Oktavdata								
					63 [dB]	125 [dB]	250 [dB]	500 [dB]	1000 [dB]	2000 [dB]	4000 [dB]	8000 [dB]	
Fra hældning	31,5	6,0	96,6	Nej	Generisk data	78,2	85,2	88,6	91,2	91,0	88,1	83,3	73,8
Fra windcat		8,0	97,0	Nej	Generisk data	78,6	85,6	89,0	91,6	91,4	88,5	83,7	74,2

Vindmølle: VESTAS V66 1750 66.0 IO!**Støj:** Level 0 - - 106.5dB(A) - 11-2008

Kilde	Kilde/dato	Oprettet af	/Endret
Manufacturer	20-11-2008	EMD	20-11-2008 12:03
Measurement standard IEC 61400-11 ed. 2 2002.			
Max. turbulence at 10 meter height: 16%.			
Inflow angle (vertical): 0 ± 2°.			
Air density: 1.225 kg/m3.			

Status	Navnhøjde [m]	Vindhastighed [m/s]	LwA,ref [dB(A)]	Rentoner	Oktavdata								
					63 [dB]	125 [dB]	250 [dB]	500 [dB]	1000 [dB]	2000 [dB]	4000 [dB]	8000 [dB]	
Fra windcat	67,0	6,0	101,3	Nej	Generisk data	82,9	89,9	93,3	95,9	95,7	92,8	88,0	78,5
Fra windcat	67,0	8,0	106,2	Nej	Generisk data	87,8	94,8	98,2	100,8	100,6	97,7	92,9	83,4
Fra windcat	67,0	8,0	106,2	Nej	Generisk data	87,8	94,8	98,2	100,8	100,6	97,7	92,9	83,4

SFO: Campingplads-A**Foruddefineret beregning:** Dansk 2007, beboelsespnråder**Imissionshøjde:** Anvend standardværdi for beregningsmodellen**Støjkrav:**

6,0 [m/s]	8,0 [m/s]
37,0 dB(A)	39,0 dB(A)

Afstandskrav: 0,0 m

Projekt:	Beskrivelse:	UdsættelseSide:
Østerild plantage	EMD International A/S (EMD) garanterer ikke og kan ikke holdes ansvarlig for eventuelle fejl eller mangler i det leverede konsulentmateriale resultater, som følge af fejl eller mangler i det leverede datagrundlag. Ligeledes, kan EMD ikke holdes ansvarlig for fejlagtige resultater, som følge af unøjagtigheder, begrænsninger eller fejl i de anvendte modeller og software. Ved eventuelle krav, som følge af denne konsulentopgave, vil EMD's ansvar for eventuelle skader, uanset form, højst kunne beløbe sig til størrelsen af det aftalte honorar for konsulentopgaven. En separat rådgiverforsikring med udvidet forsikringsdækning kan aftales særskilt. Omkostningerne for en sådan rådgiverforsikring afholdes af kunden.	17-11-2010 09:42 / 8
	Brugerticens:	
	EMD International A/S	
	Niels Jernesvej 10	
	DK-9220 Aalborg Ø	
	+45 9635 4444	
	Thomas / ts@emd.dk	
	Beregnet:	
	17-11-2010 09:41/2.7.483	

DECIBEL - Forudsætninger for støjberegning**Beregning:** Samlet Tømmerby og Hjørdemål reduceret (2+3)**SFO:** Noise sensitive area: Dansk 2007 - Dansk 2007, åbent land (3)-B**Foruddefineret beregning:** Dansk 2007, åbent land**Imissionshøjde:** Anvend standardværdi for beregningsmodellen**Støjkrav:**

6,0 [m/s]	8,0 [m/s]
42,0 dB(A)	44,0 dB(A)

Afstandskrav: 0,0 m**SFO:** Røgdgård-C**Foruddefineret beregning:** Dansk 2007, åbent land**Imissionshøjde:** Anvend standardværdi for beregningsmodellen**Støjkrav:**

6,0 [m/s]	8,0 [m/s]
42,0 dB(A)	44,0 dB(A)

Afstandskrav: 0,0 m**SFO:** Langhov-D**Foruddefineret beregning:** Dansk 2007, åbent land**Imissionshøjde:** Anvend standardværdi for beregningsmodellen**Støjkrav:**

6,0 [m/s]	8,0 [m/s]
42,0 dB(A)	44,0 dB(A)

Afstandskrav: 0,0 m**SFO:** Noise sensitive area: Dansk 2007 - Dansk 2007, åbent land (7)-E**Foruddefineret beregning:** Dansk 2007, åbent land**Imissionshøjde:** Anvend standardværdi for beregningsmodellen**Støjkrav:**

6,0 [m/s]	8,0 [m/s]
42,0 dB(A)	44,0 dB(A)

Afstandskrav: 0,0 m**SFO:** Noise sensitive area: Dansk 2007 - Dansk 2007, åbent land (8)-F**Foruddefineret beregning:** Dansk 2007, åbent land**Imissionshøjde:** Anvend standardværdi for beregningsmodellen**Støjkrav:**

6,0 [m/s]	8,0 [m/s]
42,0 dB(A)	44,0 dB(A)

Afstandskrav: 0,0 m**SFO:** Noise sensitive area: Dansk 2007 - Dansk 2007, åbent land (9)-G**Foruddefineret beregning:** Dansk 2007, åbent land**Imissionshøjde:** Anvend standardværdi for beregningsmodellen**Støjkrav:**

6,0 [m/s]	8,0 [m/s]
42,0 dB(A)	44,0 dB(A)

Afstandskrav: 0,0 m

Projekt: Østerild plantage	Beskrivelse: EMD International A/S (EMD) garanterer ikke og kan ikke holdes ansvarlig for eventuelle fejl eller mangler i det leverede konsulentmateriale, som følge af fejl eller mangler i det leverede datagrundlag. Ligeledes, kan EMD ikke holdes ansvarlig for fejlagtige resultater, som følge af unøjagtigheder, begrænsninger eller fejl i de anvendte modeller og software. Ved eventuelle krav, som følge af denne konsulentopgave, vil EMD's ansvar for eventuelle skader, uanset form, højst kunne beløbe sig til størrelsen af det aftalte honorar for konsulentopgaven. En separat rådgiverforsikring med udvidet forsikringsdækning kan aftales særskilt. Omkostningerne for en sådan rådgiverforsikring afholdes af kunden.	UdskriftSide: 17-11-2010 09:42 / 9 Brugerlicens: EMD International A/S Niels Jernesvej 10 DK-9220 Aalborg Ø +45 9635 4444 Thomas / ts@emd.dk Beregnet: 17-11-2010 09:41/2.7.483
--------------------------------------	---	---

DECIBEL - Forudsætninger for støjberegning**Beregning:** Samlet Tømmerby og Hjørdemål reduceret (2+3)**SFO:** Noise sensitive area: Dansk 2007 - Dansk 2007, åbent land (10)-H**Foruddefineret beregning:** Dansk 2007, åbent land**Imissionshøjde:** Anvend standardværdi for beregningsmodellen**Støjkrav:**6,0 [m/s] 8,0 [m/s]
42,0 dB(A) 44,0 dB(A)**Afstandskrav:** 0,0 m**SFO:** Noise sensitive area: Dansk 2007 - Dansk 2007, åbent land (11)-I**Foruddefineret beregning:** Dansk 2007, åbent land**Imissionshøjde:** Anvend standardværdi for beregningsmodellen**Støjkrav:**6,0 [m/s] 8,0 [m/s]
42,0 dB(A) 44,0 dB(A)**Afstandskrav:** 0,0 m**SFO:** åbent land. Er fjernet på kortet-J**Foruddefineret beregning:** Dansk 2007, åbent land**Imissionshøjde:** Anvend standardværdi for beregningsmodellen**Støjkrav:**6,0 [m/s] 8,0 [m/s]
42,0 dB(A) 44,0 dB(A)**Afstandskrav:** 0,0 m**SFO:** Bredlundgård er fjernet på kortet-K**Foruddefineret beregning:** Dansk 2007, åbent land**Imissionshøjde:** Anvend standardværdi for beregningsmodellen**Støjkrav:**6,0 [m/s] 8,0 [m/s]
42,0 dB(A) 44,0 dB(A)**Afstandskrav:** 0,0 m**SFO:** Langelund-L**Foruddefineret beregning:** Dansk 2007, åbent land**Imissionshøjde:** Anvend standardværdi for beregningsmodellen**Støjkrav:**6,0 [m/s] 8,0 [m/s]
42,0 dB(A) 44,0 dB(A)**Afstandskrav:** 0,0 m**SFO:** Klitplantørbolig-M**Foruddefineret beregning:** Dansk 2007, åbent land**Imissionshøjde:** Anvend standardværdi for beregningsmodellen**Støjkrav:**6,0 [m/s] 8,0 [m/s]
42,0 dB(A) 44,0 dB(A)**Afstandskrav:** 0,0 m

Projekt: Østerild plantage	Beskrivelse: EMD International A/S (EMD) garanterer ikke og kan ikke holdes ansvarlig for eventuelle fejl eller mangler i det leverede konsulentmateriale, som følge af fejl eller mangler i det leverede datagrundlag. Ligeledes, kan EMD ikke holdes ansvarlig for fejlagtige resultater, som følge af unøjagtigheder, begrænsninger eller fejl i de anvendte modeller og software. Ved eventuelle krav, som følge af denne konsulentopgave, vil EMD's ansvar for eventuelle skader, uanset form, højst kunne beløbe sig til størrelsen af det aftalte honorar for konsulentopgaven. En separat rådgiverforsikring med udvidet forsikringsdækning kan aftales særskilt. Omkostningerne for en sådan rådgiverforsikring afholdes af kunden.	UdskriftSide: 17-11-2010 09:42 / 10 Brugerlicens: EMD International A/S Niels Jernesvej 10 DK-9220 Aalborg Ø +45 9635 4444 Thomas / ts@emd.dk Beregnet: 17-11-2010 09:41/2.7.483
--------------------------------------	---	--

DECIBEL - Forudsætninger for støjberegning**Beregning:** Samlet Tømmerby og Hjørdemål reduceret (2+3)**SFO:** Skræddergården-N**Foruddefineret beregning:** Dansk 2007, åbent land**Imissionshøjde:** Anvend standardværdi for beregningsmodellen**Støjkrav:**6,0 [m/s] 8,0 [m/s]
42,0 dB(A) 44,0 dB(A)**Afstandskrav:** 0,0 m**SFO:** åbent land. Måske et Sommerhus-O**Foruddefineret beregning:** Dansk 2007, åbent land**Imissionshøjde:** Anvend standardværdi for beregningsmodellen**Støjkrav:**6,0 [m/s] 8,0 [m/s]
42,0 dB(A) 44,0 dB(A)**Afstandskrav:** 0,0 m**SFO:** Noise sensitive area: Dansk 2007 - Dansk 2007, åbent land (22)-P**Foruddefineret beregning:** Dansk 2007, åbent land**Imissionshøjde:** Anvend standardværdi for beregningsmodellen**Støjkrav:**6,0 [m/s] 8,0 [m/s]
42,0 dB(A) 44,0 dB(A)**Afstandskrav:** 0,0 m**SFO:** W-Q**Foruddefineret beregning:** Dansk 2007, åbent land**Imissionshøjde:** Anvend standardværdi for beregningsmodellen**Støjkrav:**6,0 [m/s] 8,0 [m/s]
42,0 dB(A) 44,0 dB(A)**Afstandskrav:** 0,0 m**SFO:** Roergård-R**Foruddefineret beregning:** Dansk 2007, åbent land**Imissionshøjde:** Anvend standardværdi for beregningsmodellen**Støjkrav:**6,0 [m/s] 8,0 [m/s]
42,0 dB(A) 44,0 dB(A)**Afstandskrav:** 0,0 m**SFO:** Noise sensitive area: Dansk 2007 - Dansk 2007, åbent land (25)-S**Foruddefineret beregning:** Dansk 2007, åbent land**Imissionshøjde:** Anvend standardværdi for beregningsmodellen**Støjkrav:**6,0 [m/s] 8,0 [m/s]
42,0 dB(A) 44,0 dB(A)**Afstandskrav:** 0,0 m

Projekt: Østerild plantage	Beskrivelse: EMD International A/S (EMD) garanterer ikke og kan ikke holdes ansvarlig for eventuelle fejl eller mangler i det leverede konsulentmateriale, som følge af fejl eller mangler i det leverede datagrundlag. Ligeledes, kan EMD ikke holdes ansvarlig for fejlagtige resultater, som følge af unøjagtigheder, begrænsninger eller fejl i de anvendte modeller og software. Ved eventuelle krav, som følge af denne konsulentopgave, vil EMD's ansvar for eventuelle skader, uanset form, højst kunne beløbe sig til størrelsen af det aftalte honorar for konsulentopgaven. En separat rådgiverforsikring med udvidet forsikringsdækning kan aftales særskilt. Omkostningerne for en sådan rådgiverforsikring afholdes af kunden.	UdsættelseSide: 17-11-2010 09:42 / 11 Brugerlicens: EMD International A/S Niels Jernesvej 10 DK-9220 Aalborg Ø +45 9635 4444 Thomas / ts@emd.dk Beregnet: 17-11-2010 09:41/2.7.483
--------------------------------------	---	--

DECIBEL - Forudsætninger for støjberegning**Beregning:** Samlet Tømmerby og Hjørdemål reduceret (2+3)**SFO:** Noise sensitive area: Dansk 2007 - Dansk 2007, åbent land (26)-T**Foruddefineret beregning:** Dansk 2007, åbent land**Imissionshøjde:** Anvend standardværdi for beregningsmodellen**Støjkrav:**6,0 [m/s] 8,0 [m/s]
42,0 dB(A) 44,0 dB(A)**Afstandskrav:** 0,0 m**SFO:** Noise sensitive area: Dansk 2007 - Dansk 2007, åbent land (27)-U**Foruddefineret beregning:** Dansk 2007, åbent land**Imissionshøjde:** Anvend standardværdi for beregningsmodellen**Støjkrav:**6,0 [m/s] 8,0 [m/s]
42,0 dB(A) 44,0 dB(A)**Afstandskrav:** 0,0 m**SFO:** Noise sensitive area: Dansk 2007 - Dansk 2007, åbent land (28)-V**Foruddefineret beregning:** Dansk 2007, åbent land**Imissionshøjde:** Anvend standardværdi for beregningsmodellen**Støjkrav:**6,0 [m/s] 8,0 [m/s]
42,0 dB(A) 44,0 dB(A)**Afstandskrav:** 0,0 m**SFO:** Østergård-W**Foruddefineret beregning:** Dansk 2007, åbent land**Imissionshøjde:** Anvend standardværdi for beregningsmodellen**Støjkrav:**6,0 [m/s] 8,0 [m/s]
42,0 dB(A) 44,0 dB(A)**Afstandskrav:** 0,0 m**SFO:** Oddersbølgård-X**Foruddefineret beregning:** Dansk 2007, åbent land**Imissionshøjde:** Anvend standardværdi for beregningsmodellen**Støjkrav:**6,0 [m/s] 8,0 [m/s]
42,0 dB(A) 44,0 dB(A)**Afstandskrav:** 0,0 m**SFO:** Landzone Beboelse, Klitvejen 114-Y**Foruddefineret beregning:** Dansk 2007, åbent land**Imissionshøjde:** Anvend standardværdi for beregningsmodellen**Støjkrav:**6,0 [m/s] 8,0 [m/s]
42,0 dB(A) 44,0 dB(A)**Afstandskrav:** 0,0 m

Projekt: Østerild plantage	Beskrivelse: EMD International A/S (EMD) garanterer ikke og kan ikke holdes ansvarlig for eventuelle fejl eller mangler i det leverede konsulentmateriale, som følge af fejl eller mangler i det leverede datagrundlag. Ligeledes, kan EMD ikke holdes ansvarlig for fejlagtige resultater, som følge af unøjagtigheder, begrænsninger eller fejl i de anvendte modeller og software. Ved eventuelle krav, som følge af denne konsulentopgave, vil EMD's ansvar for eventuelle skader, uanset form, højst kunne beløbe sig til størrelsen af det aftalte honorar for konsulentopgaven. En separat rådgiverforsikring med udvidet forsikringsdækning kan aftales særskilt. Omkostningerne for en sådan rådgiverforsikring afholdes af kunden.	UdsættelseSide: 17-11-2010 09:42 / 12 Brugerlicens: EMD International A/S Niels Jernesvej 10 DK-9220 Aalborg Ø +45 9635 4444 Thomas / ts@emd.dk Beregnet: 17-11-2010 09:41/2.7.483
--------------------------------------	---	--

DECIBEL - Forudsætninger for støjberegning**Beregning:** Samlet Tømmerby og Hjørdemål reduceret (2+3)**SFO:** Landzone Beboelse, Klitvejen 105-Z**Foruddefineret beregning:** Dansk 2007, åbent land**Imissionshøjde:** Anvend standardværdi for beregningsmodellen**Støjkrav:**6,0 [m/s] 8,0 [m/s]
42,0 dB(A) 44,0 dB(A)**Afstandskrav:** 0,0 m**SFO:** Tomgård-AA**Foruddefineret beregning:** Dansk 2007, åbent land**Imissionshøjde:** Anvend standardværdi for beregningsmodellen**Støjkrav:**6,0 [m/s] 8,0 [m/s]
42,0 dB(A) 44,0 dB(A)**Afstandskrav:** 0,0 m**SFO:** Bjålumgård, Bjålumvej 39-AB**Foruddefineret beregning:** Dansk 2007, åbent land**Imissionshøjde:** Anvend standardværdi for beregningsmodellen**Støjkrav:**6,0 [m/s] 8,0 [m/s]
42,0 dB(A) 44,0 dB(A)**Afstandskrav:** 0,0 m**SFO:** Vestergård, Bjålumvej 40-AC**Foruddefineret beregning:** Dansk 2007, åbent land**Imissionshøjde:** Anvend standardværdi for beregningsmodellen**Støjkrav:**6,0 [m/s] 8,0 [m/s]
42,0 dB(A) 44,0 dB(A)**Afstandskrav:** 0,0 m**SFO:** Noise sensitive area: Dansk 2007 - Dansk 2007, åbent land (67)-AD**Foruddefineret beregning:** Dansk 2007, åbent land**Imissionshøjde:** Anvend standardværdi for beregningsmodellen**Støjkrav:**6,0 [m/s] 8,0 [m/s]
42,0 dB(A) 44,0 dB(A)**Afstandskrav:** 0,0 m**SFO:** Noise sensitive area: Dansk 2007 - Dansk 2007, åbent land (68)-AE**Foruddefineret beregning:** Dansk 2007, åbent land**Imissionshøjde:** Anvend standardværdi for beregningsmodellen**Støjkrav:**6,0 [m/s] 8,0 [m/s]
42,0 dB(A) 44,0 dB(A)**Afstandskrav:** 0,0 m

Projekt: Østerild plantage	Beskrivelse: EMD International A/S (EMD) garanterer ikke og kan ikke holdes ansvarlig for eventuelle fejl eller mangler i det leverede konsulentmateriale, som følge af fejl eller mangler i det leverede datagrundlag. Ligeledes, kan EMD ikke holdes ansvarlig for fejlagtige resultater, som følge af unøjagtigheder, begrænsninger eller fejl i de anvendte modeller og software. Ved eventuelle krav, som følge af denne konsulentopgave, vil EMD's ansvar for eventuelle skader, uanset form, højst kunne beløbe sig til størrelsen af det aftalte honorar for konsulentopgaven. En separat rådgiverforsikring med udvidet forsikringsdækning kan aftales særskilt. Omkostningerne for en sådan rådgiverforsikring afholdes af kunden.	UdskriftSide: 17-11-2010 09:42 / 13 Brugerlicens: EMD International A/S Niels Jernesvej 10 DK-9220 Aalborg Ø +45 9635 4444 Thomas / ts@emd.dk Beregnet: 17-11-2010 09:41/2.7.483
--------------------------------------	---	--

DECIBEL - Forudsætninger for støjberegning**Beregning:** Samlet Tømmerby og Hjørdemål reduceret (2+3)**SFO:** Noise sensitive area: Dansk 2007 - Dansk 2007, åbent land (69)-AF**Foruddefineret beregning:** Dansk 2007, åbent land**Imissionshøjde:** Anvend standardværdi for beregningsmodellen**Støjkrav:**6,0 [m/s] 8,0 [m/s]
42,0 dB(A) 44,0 dB(A)**Afstandskrav:** 0,0 m**SFO:** Noise sensitive area: Dansk 2007 - Dansk 2007, åbent land (70)-AG**Foruddefineret beregning:** Dansk 2007, åbent land**Imissionshøjde:** Anvend standardværdi for beregningsmodellen**Støjkrav:**6,0 [m/s] 8,0 [m/s]
42,0 dB(A) 44,0 dB(A)**Afstandskrav:** 0,0 m**SFO:** Noise sensitive area: Dansk 2007 - Dansk 2007, åbent land (71)-AH**Foruddefineret beregning:** Dansk 2007, åbent land**Imissionshøjde:** Anvend standardværdi for beregningsmodellen**Støjkrav:**6,0 [m/s] 8,0 [m/s]
42,0 dB(A) 44,0 dB(A)**Afstandskrav:** 0,0 m**SFO:** Noise sensitive area: Dansk 2007 - Dansk 2007, åbent land (72)-AI**Foruddefineret beregning:** Dansk 2007, åbent land**Imissionshøjde:** Anvend standardværdi for beregningsmodellen**Støjkrav:**6,0 [m/s] 8,0 [m/s]
42,0 dB(A) 44,0 dB(A)**Afstandskrav:** 0,0 m**SFO:** Noise sensitive area: Dansk 2007 - Dansk 2007, åbent land (73)-AJ**Foruddefineret beregning:** Dansk 2007, åbent land**Imissionshøjde:** Anvend standardværdi for beregningsmodellen**Støjkrav:**6,0 [m/s] 8,0 [m/s]
42,0 dB(A) 44,0 dB(A)**Afstandskrav:** 0,0 m**SFO:** Noise sensitive area: Dansk 2007 - Dansk 2007, åbent land (74)-AK**Foruddefineret beregning:** Dansk 2007, åbent land**Imissionshøjde:** Anvend standardværdi for beregningsmodellen**Støjkrav:**6,0 [m/s] 8,0 [m/s]
42,0 dB(A) 44,0 dB(A)**Afstandskrav:** 0,0 m

Projekt: Østerild plantage	Beskrivelse: EMD International A/S (EMD) garanterer ikke og kan ikke holdes ansvarlig for eventuelle fejl eller mangler i det leverede konsulentmateriale, som følge af fejl eller mangler i det leverede datagrundlag. Ligeledes, kan EMD ikke holdes ansvarlig for fejlagtige resultater, som følge af unøjagtigheder, begrænsninger eller fejl i de anvendte modeller og software. Ved eventuelle krav, som følge af denne konsulentopgave, vil EMD's ansvar for eventuelle skader, uanset form, højst kunne beløbe sig til størrelsen af det aftalte honorar for konsulentopgaven. En separat rådgiverforsikring med udvidet forsikringsdækning kan aftales særskilt. Omkostningerne for en sådan rådgiverforsikring afholdes af kunden.	UdskriftSide: 17-11-2010 09:42 / 14 Brugerlicens: EMD International A/S Niels Jernesvej 10 DK-9220 Aalborg Ø +45 9635 4444 Thomas / ts@emd.dk Beregnet: 17-11-2010 09:41/2.7.483
--------------------------------------	---	--

DECIBEL - Forudsætninger for støjberegning**Beregning:** Samlet Tømmerby og Hjørdemål reduceret (2+3)**SFO:** Noise sensitive area: Dansk 2007 - Dansk 2007, åbent land (75)-AL**Foruddefineret beregning:** Dansk 2007, åbent land**Imissionshøjde:** Anvend standardværdi for beregningsmodellen**Støjkrav:**6,0 [m/s] 8,0 [m/s]
42,0 dB(A) 44,0 dB(A)**Afstandskrav:** 0,0 m**SFO:** Noise sensitive area: Dansk 2007 - Dansk 2007, åbent land (76)-AM**Foruddefineret beregning:** Dansk 2007, åbent land**Imissionshøjde:** Anvend standardværdi for beregningsmodellen**Støjkrav:**6,0 [m/s] 8,0 [m/s]
42,0 dB(A) 44,0 dB(A)**Afstandskrav:** 0,0 m**SFO:** Noise sensitive area: Dansk 2007 - Dansk 2007, åbent land (77)-AN**Foruddefineret beregning:** Dansk 2007, åbent land**Imissionshøjde:** Anvend standardværdi for beregningsmodellen**Støjkrav:**6,0 [m/s] 8,0 [m/s]
42,0 dB(A) 44,0 dB(A)**Afstandskrav:** 0,0 m**SFO:** Noise sensitive area: Dansk 2007 - Dansk 2007, åbent land (79)-AO**Foruddefineret beregning:** Dansk 2007, åbent land**Imissionshøjde:** Anvend standardværdi for beregningsmodellen**Støjkrav:**6,0 [m/s] 8,0 [m/s]
42,0 dB(A) 44,0 dB(A)**Afstandskrav:** 0,0 m**SFO:** Noise sensitive area: Dansk 2007 - Dansk 2007, åbent land (80)-AP**Foruddefineret beregning:** Dansk 2007, åbent land**Imissionshøjde:** Anvend standardværdi for beregningsmodellen**Støjkrav:**6,0 [m/s] 8,0 [m/s]
42,0 dB(A) 44,0 dB(A)**Afstandskrav:** 0,0 m**SFO:** Noise sensitive area: Dansk 2007 - Dansk 2007, åbent land (81)-AQ**Foruddefineret beregning:** Dansk 2007, åbent land**Imissionshøjde:** Anvend standardværdi for beregningsmodellen**Støjkrav:**6,0 [m/s] 8,0 [m/s]
42,0 dB(A) 44,0 dB(A)**Afstandskrav:** 0,0 m

Projekt: Østerild plantage	Beskrivelse: EMD International A/S (EMD) garanterer ikke og kan ikke holdes ansvarlig for eventuelle fejl eller mangler i det leverede konsulentmateriale, som følge af fejl eller mangler i det leverede datagrundlag. Ligeledes, kan EMD ikke holdes ansvarlig for fejlagtige resultater, som følge af unøjagtigheder, begrænsninger eller fejl i de anvendte modeller og software. Ved eventuelle krav, som følge af denne konsulentopgave, vil EMD's ansvar for eventuelle skader, uanset form, højst kunne beløbe sig til størrelsen af det aftalte honorar for konsulentopgaven. En separat rådgiverforsikring med udvidet forsikringsdækning kan aftales særskilt. Omkostningerne for en sådan rådgiverforsikring afholdes af kunden.	UdskriftSide: 17-11-2010 09:42 / 15 Brugerlicens: EMD International A/S Niels Jernesvej 10 DK-9220 Aalborg Ø +45 9635 4444 Thomas / ts@emd.dk Beregnet: 17-11-2010 09:41/2.7.483
--------------------------------------	---	--

DECIBEL - Forudsætninger for støjberegning**Beregning:** Samlet Tømmerby og Hjørdemål reduceret (2+3)**SFO:** Noise sensitive area: Dansk 2007 - Dansk 2007, åbent land (82)-AR**Foruddefineret beregning:** Dansk 2007, åbent land**Imissionshøjde:** Anvend standardværdi for beregningsmodellen**Støjkrav:**6,0 [m/s] 8,0 [m/s]
42,0 dB(A) 44,0 dB(A)**Afstandskrav:** 0,0 m**SFO:** Noise sensitive area: Dansk 2007 - Dansk 2007, åbent land (83)-AS**Foruddefineret beregning:** Dansk 2007, åbent land**Imissionshøjde:** Anvend standardværdi for beregningsmodellen**Støjkrav:**6,0 [m/s] 8,0 [m/s]
42,0 dB(A) 44,0 dB(A)**Afstandskrav:** 0,0 m**SFO:** Noise sensitive area: Dansk 2007 - Dansk 2007, åbent land (84)-AT**Foruddefineret beregning:** Dansk 2007, åbent land**Imissionshøjde:** Anvend standardværdi for beregningsmodellen**Støjkrav:**6,0 [m/s] 8,0 [m/s]
42,0 dB(A) 44,0 dB(A)**Afstandskrav:** 0,0 m**SFO:** Noise sensitive area: Dansk 2007 - Dansk 2007, åbent land (85)-AU**Foruddefineret beregning:** Dansk 2007, åbent land**Imissionshøjde:** Anvend standardværdi for beregningsmodellen**Støjkrav:**6,0 [m/s] 8,0 [m/s]
42,0 dB(A) 44,0 dB(A)**Afstandskrav:** 0,0 m**SFO:** Noise sensitive area: Dansk 2007 - Dansk 2007, åbent land (86)-AV**Foruddefineret beregning:** Dansk 2007, åbent land**Imissionshøjde:** Anvend standardværdi for beregningsmodellen**Støjkrav:**6,0 [m/s] 8,0 [m/s]
42,0 dB(A) 44,0 dB(A)**Afstandskrav:** 0,0 m**SFO:** Hjørdemål kirke-AW**Foruddefineret beregning:** Dansk 2007, åbent land**Imissionshøjde:** Anvend standardværdi for beregningsmodellen**Støjkrav:**6,0 [m/s] 8,0 [m/s]
42,0 dB(A) 44,0 dB(A)**Afstandskrav:** 0,0 m

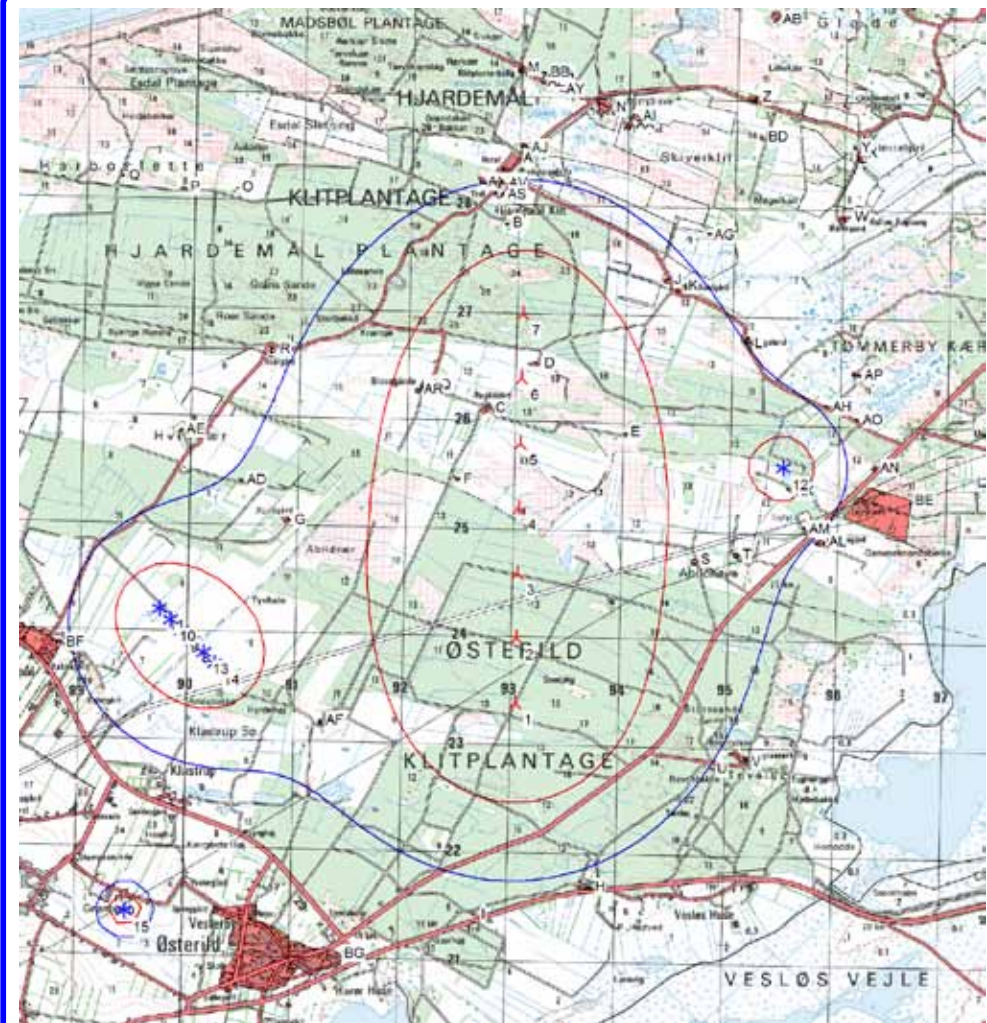
Projekt: Østerild plantage	Beskrivelse: EMD International A/S (EMD) garanterer ikke og kan ikke holdes ansvarlig for eventuelle fejl eller mangler i det leverede konsulentmateriale, som følge af fejl eller mangler i det leverede datagrundlag. Ligeledes, kan EMD ikke holdes ansvarlig for fejlagtige resultater, som følge af unøjagtigheder, begrænsninger eller fejl i de anvendte modeller og software. Ved eventuelle krav, som følge af denne konsulentopgave, vil EMD's ansvar for eventuelle skader, uanset form, højst kunne beløbe sig til størrelsen af det aftalte honorar for konsulentopgaven. En separat rådgiverforsikring med udvidet forsikringsdækning kan aftales særskilt. Omkostningerne for en sådan rådgiverforsikring afholdes af kunden.	UdskriftSide: 17-11-2010 09:42 / 16 Brugerlicens: EMD International A/S Niels Jernesvej 10 DK-9220 Aalborg Ø +45 9635 4444 Thomas / ts@emd.dk Beregnet: 17-11-2010 09:41/2.7.483
--------------------------------------	---	--

DECIBEL - Forudsætninger for støjberegning**Beregning:** Samlet Tømmerby og Hjørdemål reduceret (2+3)**SFO:** Noise sensitive area: Dansk 2007 - Dansk 2007, åbent land (88)-AX**Foruddefineret beregning:** Dansk 2007, åbent land**Imissionshøjde:** Anvend standardværdi for beregningsmodellen**Støjkrav:**6,0 [m/s] 8,0 [m/s]
42,0 dB(A) 44,0 dB(A)**Afstandskrav:** 0,0 m**SFO:** Noise sensitive area: Dansk 2007 - Dansk 2007, åbent land (89)-AY**Foruddefineret beregning:** Dansk 2007, åbent land**Imissionshøjde:** Anvend standardværdi for beregningsmodellen**Støjkrav:**6,0 [m/s] 8,0 [m/s]
42,0 dB(A) 44,0 dB(A)**Afstandskrav:** 0,0 m**SFO:** Noise sensitive area: Dansk 2007 - Dansk 2007, åbent land (90)-AZ**Foruddefineret beregning:** Dansk 2007, åbent land**Imissionshøjde:** Anvend standardværdi for beregningsmodellen**Støjkrav:**6,0 [m/s] 8,0 [m/s]
42,0 dB(A) 44,0 dB(A)**Afstandskrav:** 0,0 m**SFO:** Noise sensitive area: Dansk 2007 - Dansk 2007, åbent land (91)-BA**Foruddefineret beregning:** Dansk 2007, åbent land**Imissionshøjde:** Anvend standardværdi for beregningsmodellen**Støjkrav:**6,0 [m/s] 8,0 [m/s]
42,0 dB(A) 44,0 dB(A)**Afstandskrav:** 0,0 m**SFO:** Noise sensitive area: Dansk 2007 - Dansk 2007, åbent land (92)-BB**Foruddefineret beregning:** Dansk 2007, åbent land**Imissionshøjde:** Anvend standardværdi for beregningsmodellen**Støjkrav:**6,0 [m/s] 8,0 [m/s]
42,0 dB(A) 44,0 dB(A)**Afstandskrav:** 0,0 m**SFO:** Museum-BC**Foruddefineret beregning:** Dansk 2007, åbent land**Imissionshøjde:** Anvend standardværdi for beregningsmodellen**Støjkrav:**6,0 [m/s] 8,0 [m/s]
42,0 dB(A) 44,0 dB(A)**Afstandskrav:** 0,0 m

Projekt: Østerild plantage	Beskrivelse: EMD International A/S (EMD) garanterer ikke og kan ikke holdes ansvarlig for eventuelle fejl eller mangler i det leverede konsulentmateriale, som følge af fejl eller mangler i det leverede datagrundlag. Ligeledes, kan EMD ikke holdes ansvarlig for fejlagtige resultater, som følge af unøjagtigheder, begrænsninger eller fejl i de anvendte modeller og software. Ved eventuelle krav, som følge af denne konsulentopgave, vil EMD's ansvar for eventuelle skader, uanset form, højst kunne beløbe sig til størrelsen af det aftalte honorar for konsulentopgaven. En separat rådgiverforsikring med udvidet forsikringsdækning kan aftales særskilt. Omkostningerne for en sådan rådgiverforsikring afholdes af kunden.	Udstyrelsesdato: 17-11-2010 09:42 / 17 Brugerlicens: EMD International A/S Niels Jernesvej 10 DK-9220 Aalborg Ø +45 9635 4444 Thomas / ts@emd.dk Beregnet: 17-11-2010 09:41/2.7.483
--------------------------------------	---	---

DECIBEL - Forudsætninger for støjberegning**Beregning:** Samlet Tømmerby og Hjørdemål reduceret (2+3)**SFO:** Noise sensitive area: Dansk 2007 - Dansk 2007, åbent land (95)-BD**Foruddefineret beregning:** Dansk 2007, åbent land**Immissionshøjde:** Anvend standardværdi for beregningsmodellen**Støjkrav:**6,0 [m/s] 8,0 [m/s]
42,0 dB(A) 44,0 dB(A)**Afstandskrav:** 0,0 m**SFO:** Frøstrup lejren-BE**Foruddefineret beregning:** Dansk 2007, beboelsespråder**Immissionshøjde:** Anvend standardværdi for beregningsmodellen**Støjkrav:**6,0 [m/s] 8,0 [m/s]
37,0 dB(A) 39,0 dB(A)**Afstandskrav:** 0,0 m**SFO:** Hjørdemål byzone-BF**Foruddefineret beregning:** Dansk 2007, beboelsespråder**Immissionshøjde:** Anvend standardværdi for beregningsmodellen**Støjkrav:**6,0 [m/s] 8,0 [m/s]
37,0 dB(A) 39,0 dB(A)**Afstandskrav:** 0,0 m**SFO:** Østerild-BG**Foruddefineret beregning:** Dansk 2007, beboelsespråder**Immissionshøjde:** Anvend standardværdi for beregningsmodellen**Støjkrav:**6,0 [m/s] 8,0 [m/s]
37,0 dB(A) 39,0 dB(A)**Afstandskrav:** 0,0 m

Projekt: Østerild plantage	Beskrivelse: EMD International A/S (EMD) garanterer ikke og kan ikke holdes ansvarlig for eventuelle fejl eller mangler i det leverede konsulentmateriale, som følge af fejl eller mangler i det leverede datagrundlag. Ligeledes, kan EMD ikke holdes ansvarlig for fejlagtige resultater, som følge af unøjagtigheder, begrænsninger eller fejl i de anvendte modeller og software. Ved eventuelle krav, som følge af denne konsulentopgave, vil EMD's ansvar for eventuelle skader, uanset form, højst kunne beløbe sig til størrelsen af det aftalte honorar for konsulentopgaven. En separat rådgiverforsikring med udvidet forsikringsdækning kan aftales særskilt. Omkostningerne for en sådan rådgiverforsikring afholdes af kunden.	Udstyrelsesdato: 17-11-2010 09:42 / 18 Brugerlicens: EMD International A/S Niels Jernesvej 10 DK-9220 Aalborg Ø +45 9635 4444 Thomas / ts@emd.dk Beregnet: 17-11-2010 09:41/2.7.483
--------------------------------------	---	---

DECIBEL - Kort 6,0 m/s**Beregning:** Samlet Tømmerby og Hjørdemål reduceret (2+3)

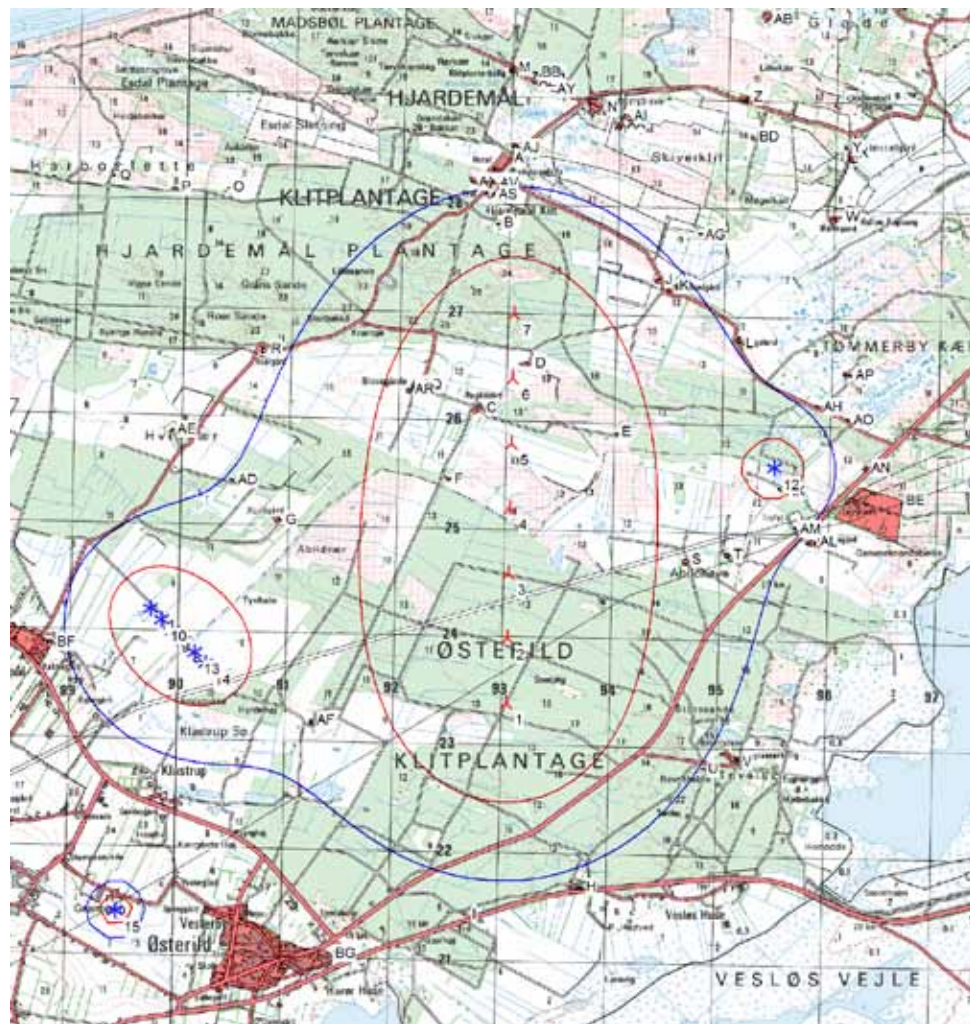
0 500 1000 1500 2000 m
Kort: Hanstholm 1117 II, Udskriftsmålestok 1:50.000, Kortcentrum UTM ED50 Område: 32 Øst: 492.893 Nord: 6.325.075
Støjberegningens metode: Dansk 2007. Vindhastighed: 6,0 m/s
Støjfølsomt område
Højde over havoverflade fra aktivt linie objekt

▲ Ny mølle ★ Eksisterende vindmølle
— 37,0 dB(A) — 42,0 dB(A)

<p>Projekt: Østerild plantage</p>	<p>Beskrivelse: EMD International A/S (EMD) garanterer ikke og kan ikke holdes ansvarlig for eventuelle fejl eller mangler i det leverede konsulentmateriales resultater, som følge af fejl eller mangler i det leverede datagrundlag. Ligeledes, kan EMD ikke holdes ansvarlig for fejlagtige resultater, som følge af unøjagtigheder, begrænsninger eller fejl i de anvendte modeller og software. Ved eventuelle krav, som følge af denne konsulentopgave, vil EMD's ansvar for eventuelle skader, uanset form, højst kunne beløbe sig til størrelsen af det aftalte honorar for konsulentopgaven. En separat rådgiverforsikring med udvidet forsikringsdækning kan aftales særskilt. Omkostningerne for en sådan rådgiverforsikring afholdes af kunden.</p>	<p>Udstyrettsid: 17-11-2010 09:42 / 19</p> <p>Brugericens: EMD International A/S Niels Jernesvej 10 DK-9220 Aalborg Ø +45 9635 4444 Thomas / ts@emd.dk Beregnet: 17-11-2010 09:41/2.7.483</p>
-----------------------------------	---	---

DECIBEL - Kort 8,0 m/s

Beregning: Samlet Tømmerby og Hjørdemål reduceret (2+3)



Kort: Hanstholt 1117 II, Udskriftsmålestok 1:50.000, Kortcentrum UTM ED50 Område: 32 Øst: 492.893 Nord: 6.325.075
Støjregningsmetode: Dansk 2007. Vindhastighed: 8,0 m/s

- ▲ Ny mølle
 - ★ Eksisterende vindm.
 - Støjfølsomt område
 - 39,0 dB(A)
 - 44,0 dB(A)
- Højde over havoverflade fra aktivt linie objekt

